

**T.C.  
TÜRK PATENT ENSTİTÜSÜ  
PATENT DAİRESİ BAŞKANLIĞI**

**ARAŞTIRMA/İNCELEME YAPAN OFİSLERİN  
YAPISI VE TPE’NİN ARAŞTIRMA YAPMASI**

Uzmanlık Tezi

Yavuz Öziba

Ankara-2005

## İÇİNDEKİLER

### Sayfa

ÖZET.....	i
ABSTRACT.....	ii
ÖNSÖZ.....	iii
1 GİRİŞ.....	1
2 ARAŞTIRMA VE İNCELEMENİN AMACI.....	4
3 MEVCUT DURUM VE BAŞVURU İSTATİSTİKLERİ.....	6
3.1 Mevcut Durum.....	6
3.2 Başvuru İstatistikleri.....	6
4 PERSONEL.....	12
5 TEKİNİN BİLİNEN DURUMUNA YÖNELİK DOKÜMANTASYON VE BİLGİ İŞLEM ALTYAPISI.....	14
6 EĞİTİM.....	16
6.1 İstemlerin Yorumlanmasının Öğrenilmesi.....	16
6.2 Farklı Tiplerdeki Buluşların Öğrenilmesi.....	17
6.3 Buluş Bütünlüğüne Karar Vermenin Öğrenilmesi.....	17
6.4 Uluslar arası Patent Sınıflandırmasının (IPC) Öğrenilmesi.....	17
6.5 Araştırma Yapılacak Alanın Çerçevesini Belirlemeyi Öğrenme.....	18
6.6 Araştırma Araçlarını Kullanmayı Öğrenme.....	18
6.7 Patent Araştırmasını Gerçekleştirme.....	18
6.8 Tekniğin Bilinen Durumunu Değerlendirmeyi Öğrenme.....	19
7 ARAŞTIRMA RAPORU(BİÇİM, HAZIRLAMA, İTIRAZLAR).....	20
8 İNCELEME BİRİMLERİNİN YENİDEN YAPILANDIRILMASI.....	21
9 ORGANİZASYONEL DEĞİŞİM.....	23
10 İŞ AKIŞININ YENİDEN YAPILANDIRILMASI VE ÜCRETLER.....	24
10.1 İş Akışının Yeniden Yapılandırılması.....	24
10.2 Ücretler.....	24
10.3 Araştırmaya Başlama.....	25
11 ARAŞTIRMA/İNCELEME YAPAN BAZI PATENT OFİSLERİ.....	26

11.1 Danimarka Patent ve Marka Ofisi.....	27
11.2 İsveç Patent ve Tescil Ofisi.....	30
11.3 Finlandiya Patent ve Tescil Ulusal Kurulu .....	32
11.4 Sloveky Cumhuriyeti Sınai Mülkiyet Ofisi.....	35
11.5 Bulgaristan Cumhuriyeti Patent Ofisi .....	37
11.6 Çek Cumhuriyeti Sınai Mülkiyet Ofisi .....	40
12 ULUSLAR ARASI ARAŞTIRMA VE İNCELEME OTORİTESİ OLMAK.....	43
13 BULGULAR.....	47
14 SONUÇ.....	52
EKLER.....	54
KISALTMALAR VE SİMGELER.....	76
KAYNAKÇA.....	77

## **ARAŐTIRMA/İNCELEME YAPAN OFİSLERİN YAPISI VE TPE’NİN ARAŐTIRMA YAPMASI**

### **ÖZET**

Bu tezde, patent sistemini daha fazla mucidin kullanmasını teşvik etmek için yüksek kaliteli ve düşük maliyetli patent araştırma hizmetleri sunarak Türkiye’deki teknoloji gelişimini sağlamak için TPE’de patent araştırma kapasitesini artırmada gerekli adımları tespit etmek amaçlanmıştır. Tezin başlığı itibariyle TPE’nin araştırma yapabilmesi için gerekli tüm donanımların (personel, teknik altyapı, vb.) neler ve nasıl olması gerektiğini anlama amaçlanmıştır. Araştırma ve/veya incelemenin nasıl yapılacağı gibi prosedürleri içeren ayrıntılı bilgiler bu tezde kapsamamıştır.

# **THE STRUCTURE OF SEARCH/EXAMINATION OFFICES AND PERFORMING SEARCH IN TPE**

## **ABSTRACT**

This thesis aims to investigate necessary steps to promote the advancement of technology in Turkey by providing high quality, low cost patent searching services to encourage more inventors to use the patent system. In regards to the title of the thesis, comprehension of all necessary components (personel, technical infrastructute, etc.) and their features for achieving search activity in TPE are intended. The detailed information including procedures and methods for search/examination is not in the scope of this thesis.

## ÖNSÖZ

TPE günlük işleri yanısıra birçok faaliyetlerde bulunmakta ve bazı yeni dinamik başlangıçlar yapmaktadır. Yeni başlangıçlar ile TPE sınai mülkiyetin korunması alanında bir dünya liderine dönüşmektedir.

Altyapının iyileştirilmesi çalışmaları, EPO, WIPO, OHIM gibi uluslar arası kurumlar ve ulusal ofislerle ilişkiler, Endüstriyel Teknoloji Projesinin sağladığı değişiklikler ve TPE'nin daha önceki diğer girişimleri sadece daha iyi bir fiziksel ve teknik altyapı olarak değil aynı zamanda önemli bir kalite iyileşmesine sahip olmasıyla da görülebilir. Bunlar, sınai mülkiyet sahiplerinin haklarının korunmasında Enstitüye daha büyük imkanlar sağlamaktadır.

Enstitünün başarısı birçok yolla ölçülebilir olacaktır. Bazıları, Enstitünün aldığı başvuruların sayısının artması gibi daha çok açık olabilir. Bu, TPE'nin faaliyetlerine karşı güvenin, daha iyi bilinçlenmenin ve anlamının bir yansıması olacaktır. Ancak bunun ötesinde, kalite kurumunun temelini oluşturacak diğer değişiklikler de vardır. Bunlar; iyi eğitilmiş, müşteri odaklı, işlerine saygı ve önem gösteren ve sınai mülkiyet camiasında daha geniş saygıyı kazanan iş gücünü içerir. Bu, Enstitüye ve personele daha çok faydaya dönüşmelidir.

Yukarıda bahsedildiği üzere Enstitünün uzun dönem amaçlarına hizmet etmesi öngörülen birçok faaliyet gerçekleştirilmektedir. Bunlardan en çok görülebilir olanı, iyi bir kampus inşaatının yapılmasının tamamlanması ve son teknoloji bilgi teknolojisinin kullanılmasıdır. Bu durum personelin işlerini gerçekleştirmesinde birçok avantaj sağlayacaktır. Ancak çok görülebilir olmamakla birlikte daha büyük gelişmeler de olacaktır. Yeni yönetim Enstitünün faaliyetlerini gerçekleştirme tarzında değişiklik getirerek çok dinamik bir şekilde çalışmaktadır. Yeni yönetim pozitif sonuçlarını daha şimdiden veren önemli değişiklikler yapmıştır.

TPE, etkinliğini artırmada birkaç önemli öncelik üzerinde hareket etmeye başlamıştır. Enstitü hazırlanmakta olan yeni kanunıyla önemli ve faydalı

değişiklikler sağlayacaktır. İnsana değer veren bir yönetim anlayışı ve kapsamlı bir eğitim programı ile Enstitü, karşılaştığı zorlukların üstesinden gelmekte personelin ihtiyaç duyduğu beceri ve bilgiyi kazanmasını sağlamaktadır.

TPE, işlemlerini nasıl iyileştireceğini görmek için iş yapış yöntemlerini de incelemektedir. Birçok iş süreçlerinin yeniden yapılandırılması işlerin kalite, verimlilik ve zaman yönünden daha etkin olması sonucunu doğuracaktır.

Yeni personel ve yeni faaliyetler TPE'nin yeni alanlara yönelmesi imkanını sağlayacaktır. Bilinçlendirme çalışmaları ve müşteri anketleri Enstitünün müşteri hizmetlerinde kritik alanlarda hareketine yardımcı olacaktır. Artık Türkiye'de daha fazla insan sınai mülkiyet haklarını elde etmede TPE'nin onlara nasıl yardımcı olabileceği konularında bilinçlenmektedir. TPE'nin ülke ekonomisine ve teknolojisine katkısıyla hiçbir zaman yetinmemeliyiz. Zira önemli bir gerçek vardır ki WIPO raporlarına göre, Türkiye'ye 11 yılda yapılan toplam patent başvuru sayısı; Japonya'ya 15 günde, ABD'ye 20 günde yapılan başvuru sayısına denktir.

Yeni faaliyetlerden biri ve belki de en önemlisi TPE'nin araştırma yapmaya başlamasıdır. Tez konumu seçtiğimde TPE'de araştırma yapılmasına karar verilmesi konusu henüz tam olarak ele alınmamıştı. Patent araştırmasının TPE bünyesinde yapılıp yapılmaması, bu sistemin faydaları ve dezavantajları yönüyle birçok kez tartışma konusu olmuştur. Artık yeni üst yönetimimizle ve yeni bir anlayışla TPE dünyada hak ettiği yerini alacak, tanınır ve saygın bir kurum olma yolunda ilerleyecektir. TPE, bu kararlılıkla henüz tezimi tamamlayıp sunamadan araştırma faaliyetlerine 2005 yılı başı itibariyle başlamıştır. Bu sebeple, tezin genelinde araştırmaya henüz başlanılmadığı dönemlere ilişkin ifadeler bulunmaktadır. TPE'nin yeni faaliyetinin hayırlı olmasını ve bunun inceleme faaliyeti ile de desteklenmesini diler, tezin hazırlanmasında katkıları bulunan ve araştırmaya geçilmesinde emeği geçen herkese teşekkür ederim.

## 1 GİRİŞ

TPE 1994 yılında kurulduğundan bu yana patent verme işlemi için gerekli araştırma ve inceleme faaliyetlerini anlaşılmış olduğu yurt dışı patent ofislerine yaptırmaktadır. Enstitü teknik olarak eğitilmiş patent uzmanları çalıştırmasına rağmen, bu uzmanlar teknik olarak inceleme yapmamaktadır. Bu amaç için anlaşmalı olduğumuz yurt dışı ofislerin patent başvurularının araştırılması ve incelenmesinde yüksek seviyede eğitilmiş ve tecrübeli patent uzmanlarına sahip olmasından dolayı bu ofislerin TPE adına bu işlemleri yapmasının faydaları vardır. Patent başvuru sahiplerine bu sayede kaliteli araştırma ve inceleme raporları sunulmaktadır. Ayrıca bu durum, TPE'nin araştırma ve inceleme işlemlerini yapabilmesi için kaynak ayırması ve yatırım yapması gereğini ortadan kaldırmaktadır.

Mevcut sistemin faydalarının yanısıra önemli mahzurları da vardır. Bu mahzurlardan önemli bir husus; başvuruların anlaşmalı ofislere gönderme gereğinden ve bu ofislerdeki işlemlerdeki gecikmelerden kaynaklı patent verilmesinde gecikme olmasıdır. Bir diğer husus ise; patent başvurularının ilerletilmesinin zaten yüksek olan maliyetine, araştırma ve incelemeyi anlaşmalı ofislerin yapması önemli miktarda ilave bir işlem maliyeti de getirmektedir.

Türk başvuru sahipleri sadece yukarıda bahsedilen gecikme ve maliyetlerle karşılaşmayacağı gibi aynı zamanda patent başvurularını anlaşmalı ofislerin kabul edilen prosedürel dillerinden birine tercüme ettirme zorunluluğunun olmasıyla ayrıca dezavantajlı duruma geçmektedirler. Patent haklarını uluslar arası alanda elde etmek isteyen Türk başvuru sahipleri için tercüme yaptırma sorumluluğu belli bir zamanda gerçekleştirilebilir. Başvurunun patente dönüşme olasılığı yüksek ise böylelikle tercüme masrafı da boşa gitmemiş olur. Ancak, sadece Türkiye'de patent koruması isteyen Türk başvuru sahipleri için, araştırma ve inceleme işlemleri anlaşmalı ofislerce tamamlandıktan sonra tercüme için yapılan harcamanın bir faydası olmayacaktır. Anlaşmalı ofisler nezdinde yaptırılan yüksek araştırma ve inceleme ücretine tercüme maliyetinin de eklenmesi Türk mucitlerince TPE'ye patent başvurusu yapmalarında caydırıcı olmaktadır.



TPE'nin yukarıda bahsedilen dezavantajları bertaraf etmesi için müstakil olarak araştırma ve inceleme yapma yeterliliğine sahip olmada gerekli teknik çalışmaları başlatmalıdır. Bu tezde esas olarak TPE'nin patent araştırmasını gerçekleştirebilmesi için yapması gereken faaliyetlerden bahsedilecektir. Patent incelemesi yapmaya başlamadan önce patent araştırması yapabilen iyi bir sistemi kurmak ve bu sistemi oturtmak önemlidir. TPE, patent araştırmasında yeterli tecrübe ve uzmanlık kazanıncaya kadar inceleme prosesine başlamamalıdır. Bu husus, patent uzmanlarının tecrübe kazanmasını sağlamada ve TPE'nin araştırma faaliyetlerinde halkın güvenini kazanmasında gereklidir. Araştırma faaliyetine başlamak için gerekli adımlar inceleme faaliyeti için gerekli olan adımların bir bölümüdür. Ayrıca, hem araştırmayı hem de incelemeyi aynı uzmanın gerçekleştirmesi iyi olacaktır. Daha önceleri araştırma ve inceleme işlevlerini gerçekleştirmede farklı uzmanlardan faydalanan EPO dahil olmak üzere birçok patent ofisi günümüzde sistemini değiştirerek her iki işlevi de tek uzmana yüklemiştir. Bu durum inceleme sürecinde kalite ve verimliliğe olumlu katkılar sağlamıştır.

TPE'nin araştırma yapmaya başlamasından en çok faydalanacak olanlar faydalı model veya incelemesiz patent koruması isteyen başvuru sahipleri olacaktır. Tüm farklı tipteki patent koruması için kullanılan tekniğin bilinen durumunun araştırılması işleminin tamamen aynı olacağı da dikkate alınmalıdır. TPE'nin araştırma yeterliliğini elde etmesi, aynı zamanda mucitlerin, teknik araştırma ve geliştirme yapan kurum ve kuruluşların icatlarını veya ürünlerini geliştirmesinde veya patent başvurusu yapmadan önce patent alma ihtimalini tahmin etmelerinde faydalı olacaktır. Böylelikle TPE'nin bilgi birikimine ve sunduğu hizmetlere duyulan güven artacaktır.

TPE araştırma faaliyetine başlamadan önce diğer ulusal patent ofislerine ve EPO'ya çalışma ziyaretleri düzenlemelidir. Böylelikle amaca yönelik olarak seçilen, nispeten TPE'ye benzeyen ofislerin sürece geçişi nasıl başarılı bir şekilde tamamladıkları ve araştırma faaliyetini nasıl başarılı bir şekilde yürüttükleri konusunda ve özellikle de EPO'nun teknik deneyiminden faydalanılacak ve yapılması muhtemel hatalar asgariye çekilecektir.

Bu tezin hazırlanmasında PCT Uluslar arası Araştırma ve Ön İnceleme Kılavuz İlkeleri (25 Mart 2004, revize) baz alınmıştır ve ilerleyen bölümlerde “PCT Kılavuz İlkeleri” olarak kısaltılmış bir şekilde bu kılavuz ilkelere atıfta bulunulmuştur. Bu kılavuz ilkelerin EPO tarafından da kullanılması, Türkiye’nin EPO’ya üye ülkelerden biri olması yönüyle de tutarlılık teşkil etmesi için TPE’nin bu ilkelere uyması faydalı olacaktır. Bir örnek vermek gerekirse; araştırma raporu düzenlemesinde mümkün olduğu kadarıyla PCT’de belirtilen aynı formun kullanılması, Türkçe bilmeyenlerin raporu anlamasını önemli derecede kolaylaştıracaktır. Ortak ilkelere hareket etmek, ileride TPE’nin diğer patent ofisleriyle ikili anlaşmalar yaparak araştırma raporlarının karşılıklı tanınmasında da fayda sağlayacaktır.

## 2 ARAŞTIRMA VE İNCELEMENİN AMACI

Araştırmanın amacı, başvurunun ilgili olduğu buluşla ilgili, yenilik ve buluş basamağı içerip içermediğinin tespiti ve eğer içeriyorsa ne oranda içerdiğinin belirlenmesini sağlayacak tekniğin bilinen durumunun bulunmasıdır. (EPC kural 44(1), PCT madde 15(2), kural 33.1(a)). Araştırma esas olarak, dokümanların içeriğinin konusuna göre, sistemli bir şekilde düzenlenmiş (veya sistemselsel olarak ulaşılabilir) dokümanlar içinde dokümantasyon araştırmasıdır. Araştırma yapılan dokümanlar, genellikle değişik ofislerin patent dokümanları veya çeşitli yayın veya makaleler olabilir. Ayrıca uygun veri tabanlarının taranmasından da araştırma prosedüründe yararlanılabilir.

Araştırma raporunda özellikle tekniğin bilinen durumunu oluşturan dokümanların belirtilmesi gerekmektedir. (PCT Madde 16(1), Kural 43.5). Ayrıca araştırma raporunun, başvuru sahibine, halka ve inceleme bölümüne tekniğin bilinen durumu hakkında bilgi verme amacı vardır. Avrupa Patent Ofisi'nde inceleme bölümü, yapılan bir başvuru için tekrar bir araştırma yapmaz ve araştırma bölümü tarafında düzenlenmiş araştırma raporuna bağımlıdır. Bu sebeple düzenlenen araştırma raporu, ekonomik imkanların el verdiği ölçüde, olabildiğince tam ve etkili olmalıdır.

İnceleme bölümünün ilgili başvuru için patentlenebilirlik kriterlerini değerlendirebilmesi için ve araştırma kapsamına dahil edilmemesi gereken konular için araştırma raporu düzenlenmemesi için, araştırma uzmanı, inceleme prosedürünün temel gerekliliklerini de bilmek durumundadır. Bunlar, yenilik, buluş basamağı, buluş bütünlüğü, açıklık, özlük, destek, anlatımın yeterliliği ve patentlenemez buluşlardır. İncelemenin ihtiyaçlarının tam olarak karşılanabilmesi için, inceleme bölümünden araştırma bölümüne gerekli yardım yapılabilir (8).

İncelemeyi yapan uzman, araştırma raporunu esas almakla birlikte kendi teknik bilgisi ve ek olarak sonradan bulduğu dokümanları da inceleme esnasında kullanabilmektedir. Bu kriterler açısından başvurunun değerlendirilmesi yapılarak başvuru sahibine inceleme raporu bildirilmektedir. Başvuru sahibi, bu rapora göre

istemlerinde tarifname kapsamını aşmadan deęişiklik yapabilmektedir veya deęişiklik yapmadan uzmanın görüşlerine karşı görüşlerini göndererek, tekrar inceleme talep edebilmektedir. Türk Patent Mevzuatına göre 3 kez inceleme raporu düzenlenebilmektedir. Üçüncü inceleme raporu da patentlenebilirlik kriterleri açısından olumsuz ise başvuru reddedilmektedir.

### **3 MEVCUT DURUM VE BAŞVURU İSTATİSTİKLERİ**

#### **3.1 Mevcut Durum**

24 Haziran 1994'te kurulan TPE henüz araştırma ve inceleme yapabilecek altyapıya sahip olmadığından dolayı araştırma ve inceleme raporlarını düzenleyememektedir. Araştırma ve inceleme raporları 1997 yılına kadar TPE adına Avusturya Patent Ofisi'nce düzenlenmekteydi. Ancak, söz konusu protokol 1997 yılında sona ermiştir. 1998 yılında diğer ofislerle yapılan protokoller gereğince araştırma ve inceleme raporları TPE adına Danimarka, İsveç ve Rusya Patent Ofislerince düzenlenmeye başlanmıştır. Ayrıca, TPE'nin sadece araştırma raporlarının düzenlenmesine yönelik olarak Avrupa Patent Ofisi (EPO) ile de bir anlaşması bulunmaktadır. Araştırma ve incelemenin yapılacağı ofis başvuru sahibi tarafından belirlenmektedir. Mevcut patent mevzuatı hükümlerine göre, aynı başvuru için uluslar arası araştırma kuruluşları tarafından düzenlenen araştırma raporları (Hazır Rapor) TPE tarafından kabul edilmektedir.

Gerek geçmişte anlaşmalı olduğumuz Avusturya Patent Ofisi gerekse halen anlaşmalı olduğumuz Danimarka, Rusya ve İsveç Patent Ofisleri ile uygulamada bazı problemlerle karşılaşmaktadır. Örneğin, Rusya Patent Ofisi'nce üç ayda 250 araştırma ve inceleme talebi kabul edilmesine yönelik sınırlama nedeniyle Enstitümüze yapılan talepler karşılanamamaktadır. Meydana gelen birikim nedeniyle başvuruların sonuçlanmasında gecikmeler yaşanmaktadır ve iş yükü birikimi söz konusu olmaktadır. Ayrıca, söz konusu ofisler tarafından ücretlerin arttırılmasına yönelik talepler nedeniyle de zaman zaman ücretlerde artışlar olmaktadır.

#### **3.2 Başvuru İstatistikleri**

Türkiye'de mevcut patent mevzuatına göre, buluşlar için iki tür yasal koruma mümkündür. Bunlar, faydalı model ve patent korumasıdır. Her iki korumadan

yararlanabilmek için mevcut mevzuat hükümlerine uygun olarak faydalı model veya patent başvurusunda bulunmak gerekmektedir.

Türkiye’de üç farklı şekilde patent koruması elde edilebilmektedir :

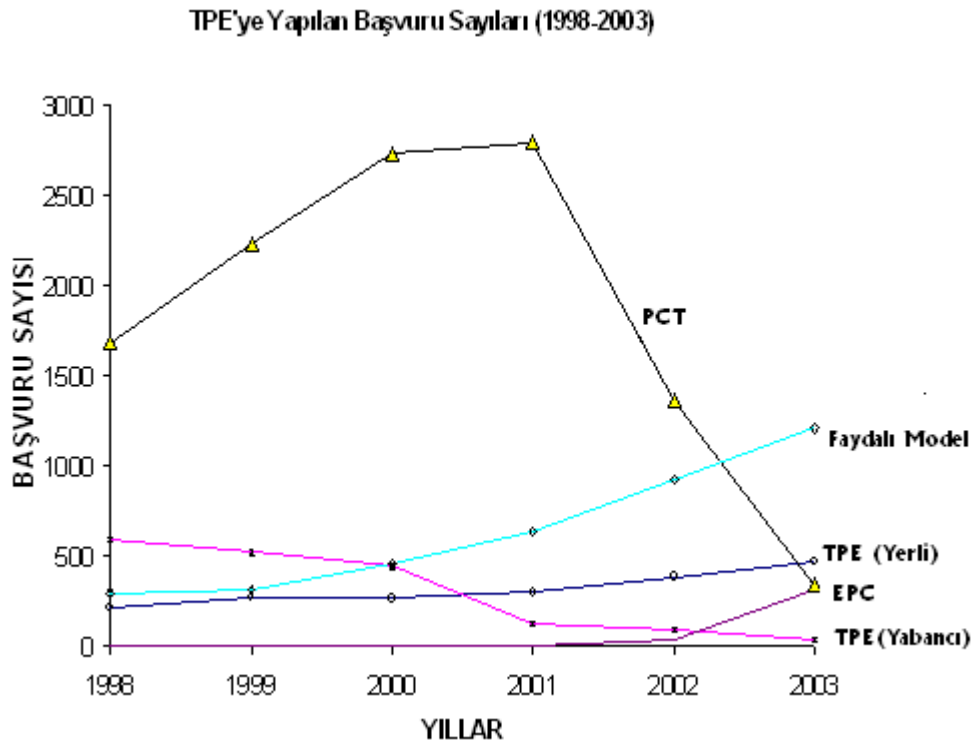
- 551 sayılı KHK uyarınca doğrudan TPE’ye yapılan başvuru ile,
- Patent İşbirliği Anlaşması (PCT) uyarınca yapılan uluslararası başvurunun ulusal aşamaya girmesi ile,
- Avrupa Patent Sözleşmesi (EPC) uyarınca yapılan Avrupa patent başvurusunun Avrupa patenti olmasından sonra Türkiye’de ulusal patente dönüşmesi ile.

Tablo 3.1’de yıllar itibariyle TPE’ye yapılan patent ve faydalı model başvurularının başvuru sahiplerine göre dağılımı verilmektedir.

**Tablo 3.1 Yıllar itibariyle başvuru istatistikleri**

YIL	PATENT BAŞVURULARI						VERİLEN PATENTLER									
	YERLİ	YABANCI					TOPLAM	YERLİ	YABANCI					TOPLAM	İncelemeli Patent	İncelemesiz Patent
		TPE	PCT1	PCT2	EPC	TPE			PCT1	PCT2	EPC					
1981	157	368	0	0	0	525	26	254	0	0	0	280	0	0		
1982	126	385	0	0	0	511	42	304	0	0	0	346	0	0		
1983	157	354	0	0	0	511	56	244	0	0	0	300	0	0		
1984	153	447	0	0	0	600	66	344	0	0	0	410	0	0		
1985	132	461	0	0	0	593	61	324	0	0	0	385	0	0		
1986	175	551	0	0	0	726	56	227	0	0	0	283	0	0		
1987	138	760	0	0	0	898	63	257	0	0	0	320	0	0		
1988	154	746	0	0	0	900	53	319	0	0	0	372	0	0		
1989	154	894	0	0	0	1,048	31	450	0	0	0	481	0	0		
1990	138	1,090	0	0	0	1,228	48	438	0	0	0	486	0	0		
1991	136	1,073	0	0	0	1,209	60	632	0	0	0	692	0	0		
1992	190	1,062	0	0	0	1,252	54	621	0	0	0	675	0	0		
1993	168	1,071	0	0	0	1,239	52	740	0	0	0	792	0	0		
1994	148	1,244	0	0	0	1,392	61	1,131	0	0	0	1,192	0	0		
1995	178	1,520	0	0	0	1,698	60	703	0	0	0	763	0	0		
1996	187	692	26	0	0	905	47	554	0	0	0	601	0	0		
1997	210	599	100	630	0	1,539	7	451	0	0	0	458	7	21		
1998	214	593	140	1,547	0	2,494	32	360	7	397	0	796	468	107		
1999	273	523	187	2,045	0	3,028	28	309	8	797	0	1,142	909	84		
2000	266	443	179	2,556	0	3,444	26	276	47	808	0	1,157	1,043	58		
2001	299	124	145	2,649	2	3,219	44	255	74	1,763	0	2,136	1,990	146		
2002	388	91	69	1,294	37	1,879	44	360	114	1,268	11	1,797	1,651	131		
2003	467	40	31	310	315	1,163	79	229	69	635	179	1,191	861	149		

Tablo 3.1 incelendiğinde ülkemizde, patent başvurusunda bulunanların büyük kısmının yabancı kişi ve firmalar olduğu görülmektedir. Yine Tablo 3.1 incelendiğinde, 2001 yılından itibaren başvuru sayısında bir azalma gözlenmektedir. Bunun nedeni, başvuru sayısının büyük kısmını oluşturan yabancı başvuru sahiplerinin Türkiye’de patent koruması elde etmek için Avrupa patent başvurusu yapmayı tercih etmeleridir. 1 Kasım 2000 ile 31 Aralık 2002 tarihleri arasında 143.131 Avrupa patent başvurusunda Türkiye işaretlenmiştir. Bu başvuruların işlemleri EPO’da devam etmektedir. Bu tablodan faydalı model başvurularının tamamına yakınının yerli başvuru sahiplerinden geldiği anlaşılmaktadır ve yerli patent başvuruları ve faydalı model başvurularında ise önemli artışlar söz konusudur.



**Şekil 3.1 TPE'ye yapılan başvuruların değişim grafiği**

1998-2003 yılları arasında TPE'ye yapılan başvuruların değişim grafiği Şekil 3.1'de verilmektedir. Şekil 3.1'deki grafik incelendiğinde aşağıdaki değerlendirmeler yapılabilir.

PCT: TPE'ye yapılan başvuru sayılarının çoğunluğunu oluşturmaktadır. Ancak 1 Kasım 2000'de EPC'ye taraf olduğumuz tarihten sonra bu yoldan gelen başvurularda çok belirgin bir azalma görülmektedir. 2002 yılında başvuru sayısı 1.363 iken 2003 yılında bu sayı 341'e düşmüştür. 2004 yılının ilk üç ayı itibariyle ise bu sayı 59 olmuştur. Düşme trendinin devam edeceği ve bu yolla gelecek başvuru sayısının önümüzdeki yıllarda çok daha az olacağı beklenmektedir. Özellikle yabancı başvuru sahipleri artık bu yolu kullanmayı tercih etmemektedirler.

EPC: Türkiye'de geçici korumadan yararlanmak için yayınlanmış Avrupa patent başvurularından 2001 yılında 2, 2002 yılında 37 ve 2003 yılında 315'i TPE'ye başvuruda bulunmuştur. Bu tür başvuru sayılarının önümüzdeki yıllarda daha çok artması beklenmektedir.

Tüm işlemleri EPO'da yapılan Avrupa patent başvuruları patent verildikten sonra üye ülkelerde ulusal patentlere dönüşmektedir. Sonuç olarak işlemleri bitmiş "hazır patentler" olarak tanımlanabilecek patentler için TPE'de araştırma veya incelemesi söz konusu değildir.

Önümüzdeki yıllarda binlerce Avrupa patenti Türkiye'de geçerli olacaktır. Ancak bunlar işlemleri bitmiş yani patent olmuş başvurulardır. TPE'de bu tür patentlerin sadece sicile kayıtları ve yayımlanması işlemleri gerçekleştirilecektir.

TPE Yabancı: TPE'ye doğrudan yapılan ve başvuru sahibi yabancı olan başvuru sayılarına bakıldığında yine belirgin oranda azalma gözlenmektedir. Yabancı başvuru sahipleri bu yolu kullanmaktan vazgeçerek EPC yolunu kullanmayı tercih etmektedirler. 2002 yılında başvuru sayısı 91 iken 2003 yılında bu sayı 40'a düşmüştür. Bu başvuru sahiplerinin büyük çoğunluğu da hazır rapor talebinde bulunmaktadırlar.

TPE Yerli: TPE'ye yapılan yerli patent başvuru sayılarında sürekli bir artış gözlenmektedir. 2002 yılında başvuru sayısı 388 iken 2003 yılında bu sayı 466'ya



ulaşmıştır. 2003 yılı sonu itibariyle bir önceki yıla göre yaklaşık %20'lik bir artış gözlenmiştir. Önümüzdeki yıllarda da bu artışın sürmesi beklenmektedir.

Faydalı Model: Faydalı model prosedürünün daha az maliyetli olması ve daha kısa sürede sonuçlanması nedeniyle yerli başvuru sahiplerimizin bu koruma türünü tercih ettiği grafikten anlaşılmaktadır. Bu artışın önümüzdeki yıllarda da devam edeceği beklenmektedir. 2001 yılında 640, 2002 yılında 927 olan faydalı model başvuru sayısı 2003 yılında 1.212' ye ulaşmıştır.

Faydalı model başvuruları, araştırma ve incelemeye tabi tutulmadığından ve PCT aracılığı ile gelen başvuruların araştırma raporları zaten mevcut olduğundan, yakın zamanda araştırma ve inceleme için yurtdışına gönderilecek başvuruların büyük bir çoğunluğunu TPE'ye yapılan yerli başvurular oluşturacaktır. Bu da ortalama 450-500 başvuruya karşılık gelmektedir. Sonuç olarak mevcut durum itibariyle TPE bünyesinde yapılabilecek araştırmalar TPE yerli patent başvurularına yönelik olacaktır.

Yıllık olarak önemli oranlarda artış gösteren ve 2003 yılı sonu itibariyle 1.212 başvuruya ulaşan faydalı model başvuruları araştırma ve incelemeye tabi tutulmadığından bu tür başvurularla ilgili pek çok sorunlar yaşanmaktadır. Bu sorunların önemli bir kısmının yenilikten yoksun faydalı model başvurularının yapılmasından kaynaklandığı ve yetersiz durumda bulunan mahkemeler için önemli bir iş yükü oluşturduğu düşünülmektedir. Faydalı model başvuruları ile ilgili olarak tekniğin bilinen durumuna ilişkin araştırma raporunun düzenlenmesi bu tür sorunların çözümlenmesine önemli bir katkı sağlayacağı düşünülmektedir. Araştırma raporu, faydalı model korumasının ruhuna uygun olarak yani belge alma sürecini uzatmayarak hızlı bir şekilde düzenlenmelidir. Bu tür bir uygulamaya gidilebilmesi için mevzuatta yasal değişikliğe ihtiyaç bulunmaktadır.

Faydalı model başvurularına da araştırma raporu düzenleneceği kabulünden yola çıkılarak TPE bünyesinde yılda 1600-1700 başvuruya araştırma raporu düzenlenebileceği öngörülebilir.

TPE bünyesinde araştırması yapılacak yerli başvuru sayısı (ortalama 450-500 başvuru/yıl) ve PCT aracılığı ile Türkiye’de ulusal aşamaya girecek olan (yaklaşık 250-300 başvuru/yıl) dikkate alındığında yıllık 700-800 başvuru için inceleme raporu düzenlenebileceği öngörülebilir (9).

## 4 PERSONEL

Patent Dairesi'nde çalışan uzman sayısı (mühendis, uzman ve uzman yardımcısı) ve mezun olduğu bölümler Tablo 4.1'de verilmektedir.

**Tablo 4.1 Personel durumu**

MEZUN OLUNAN BÖLÜM	UZMAN SAYISI
Makina Mühendisliği	2
Metalurji ve Malzeme Mühendisliği	2
Elektrik Mühendisliği	1
Elektronik Mühendisliği	1
Elektrik Elektronik Mühendisliği	1
Elektronik ve Bilgisayar Mühendisliği	1
İnşaat Mühendisliği	2
Endüstri Mühendisliği	2
Ziraat Mühendisliği	2
Gıda Mühendisliği	1
Kimya Mühendisliği ve Kimya	5
<b>TOPLAM</b>	<b>20</b>

Yılda 1500-1600 başvurunun araştırmasının yapılacağı ve bunun 40 çalışma haftasında gerçekleştirileceği düşünülürse, haftada 40 başvurunun araştırma raporunun tamamlanması gerekmektedir. Bir personelin haftada iki başvuruyu araştıracağı düşünülürse bu koşullarda yaklaşık en az 20 uzmanın bu işi yapabileceği düşünülmektedir (9).

Yılda 700-800 başvurunun incelemesinin yapılacağı ve bunun 40 çalışma haftasında gerçekleştirileceği düşünülürse, haftada 20 başvurunun araştırma raporunun tamamlanması gerekmektedir. Bir personelin haftada bir başvuruyu inceleyeceği düşünülürse bu koşullarda yaklaşık 20 uzmanın bu işi yapabileceği düşünülmektedir.

Ancak bu 20 elamanın teknik konularda dağılımı için öncelikle yapılan başvuruların ilgili olduğu teknik alanlarının belirlenmesi gerekmektedir. Bir başvuruya ait teknik alan o başvuruya verilen Uluslar arası Patent Sınıflandırma Kodu (IPC) ile

belirlenmektedir. Ek 4'te yerli patent başvurularının IPC'ye göre yapılmış sınıflandırılmasının istatistiki grafikleri verilmektedir. Hangi IPC sınıflarında araştırma ve inceleme yapılacağı, mevcut başvuruların hangi alt sınıflarda olduğunun belirlenmesi ve bu sınıflara göre hangi teknik alandaki personele ihtiyaç duyulduğunun belirlenmesinde bu grafikler önem taşımaktadır. Bütün bu iş odaklı yaklaşımların yanısıra, personelin fiziki çalışma şartlarının iyileştirildiği gibi yaşam standardını ve motivasyonunu etkileyen şartlar da iyileştirilmelidir.

## 5 TEKNİĞİN BİLİLEN DURUMUNA YÖNELİK DOKÜMANTASYON VE BİLGİ İŞLEM ALTYAPISI

Tekniğin bilinen durumuna yönelik dokümantasyon ve erişim hususu PCT Kural 34 ve Kılavuz İlkeler Bölüm 11’de ana hatları ile belirlenmiştir. Olması gereken şartlar aşağıda ana başlıklar halinde verilmiştir :

- EPO [esp@cenet](mailto:esp@cenet) sistemine erişim
- EPO EPOQUE veri tabanına erişim
- Teknik (patent ve patent harici) veri tabanlarına erişim
- Teknik periyodik yayınlara üyelikler

TPE halen [esp@cenet](mailto:esp@cenet) araştırma sistemini kullanma hakkına sahiptir. Ancak daha geniş veriye (35 milyondan fazla patent dokümanı) sahip olan EPOQUE veri tabanına erişim için EPO ile anlaşma yapılmıştır. EPO ile TPE arasındaki hattın (data link) kapasitesi EPO ile yapılacak teknik görüşmelere göre ayarlanmış ve gerekli kurulumlar, konfigürasyonlar yapılmıştır. Ayrıca mevcut Juke-box’ın aktif hale getirilmesi ve araştırma CD/DVD’lerinin üretilmesi de sağlanmalıdır. Böylelikle EPOQUE bağlantısı ücrete tabi olduğundan kendi veri tabanımızı oluşturarak bağlantı maliyetinden tasarruf sağlanabilir. Yıllara göre ulusal ofislerce EPOQUE kullanıcı sayısı ve toplam araştırma saatleri artmaktadır. Ulaşılan veri tabanlarında kullanılan paket kavramına dikkat edilmeli kaynak israfı yapılmamalıdır. Mesela, üye olunan X veri tabanı sözgelimi IEEE literatürünü kapsıyor ise ayrıca IEEE’ye üye olunmamalıdır.

TPE, Dünya Bankası finansmanlı Endüstriyel Teknoloji Projesi kapsamında bilgi işlem alt yapısını; donanım, yazılım ve güvenlik yönleriyle güçlendirmiştir. Proje kapsamında alınan bilgisayarlar uzmanların araştırma yapabilmesi için her saniyede yeni bir dokümanı gösterebilecek hıza ve kapasiteye sahiptir. Bilgisayarların kapasitesi büyük miktarda dokümanın yüklenmesi ve saklanmasına uygundur. Ayrıca monitörlerin ekran çözünürlüğü uzmanların uzun süre göz rahatsızlığı hissetmeden çalışmasına imkan tanıyacak yeterlilikte kaliteye sahiptir. Uzmanların kullandığı ekran arayüzü geliştirilmiş özgün yazılım ile amaca yönelik olarak yeniden

oluřturulmuřtur. Veri tarama ve sayısallařtırma projesi ile arřivin elektronik ortama aktarılması ve ayrıca patent, patent dıřı doküman veritabanlarına eriřimin saęlanması ile arařtırma yapılabilecektir. Ayrıca EPO, WIPO yazılım ürünlerinin TPE kullanımına uyarlanması ve ortak bir arařtırma platformu oluřturulması çalıřmaları planlanmaktadır.

## 6 EĞİTİM

Bu bölüm altında verilecek ve hatta genel anlamda eğitimler EPO uzmanı veya bu konularda yeterli tecrübeye sahip üye ülkelerin uzmanları tarafından TPE’de verilmelidir. Eğitim teorik olmaktan çok uygulamaya yönelik olmalı yani bol miktarda örnek ve alıştırmaya içermelidir ve süresi buna göre uygun olmalıdır. Ayrıca TPE’nin kendi eğitim kadrosunu oluşturması için belli sayıda uzman birkaç aylığına EPO’ya gönderilerek, bu ve aşağıdaki alanlarda uzman personel kazanılabilir. Böylelikle eğitim ihtiyaçlarının karşılanmasında hem daha etkin bir yöntem benimsenmiş olur hem de kaynak israfı önlenmiş olur. Uzmanların yurt dışında aldığı eğitimlerde elde ettiği somut bilgiler mevcut durumda diğer uzmanlarla paylaşılmamakla beraber kariyer planlamasına yönelik bir eğitim planlaması ve politikasının da oluşturulması şarttır. İkinci bir alternatif ise uzmanların gruplar halinde hepsinin dönüşümlü olarak EPO’da uzun süreli eğitim alması ile bilgilerin beyinlerde daha iyi yer etmesi ve ayrıca kısa süreli tekrar tekrar yurt dışına çıkarak zaman ve para kaybının önüne geçilmesi sağlanabilir. Bu sistemin bir avantajı olarak da, kurum içindeki tüm uzman personelin eşit ve dengeli bilgi birikimine sahip olmasını ve alınan eğitimlerin kontrol edilebilir ve gözlemlenebilir bir şekilde kayıt altına alınabilmesine imkan tanınmasıdır.

### 6.1 İstemlerin Yorumlanmasının Öğrenilmesi

Bu husus PCT Kılavuz İlkeleri 5.20-5.28 arasında açıklanmıştır. Ana başlıkları ile öğrenilmesi gereken konular aşağıda verilmiştir :

- Tarifnamenin okunması ve buluşun anlaşılması
- Yenilik kavramının anlaşılması
- Buluş basamağı kavramının anlaşılması
- Endüstriye uygulanabilirlik kavramının anlaşılması
- Farklı tipte istem yazma stillerinin öğrenilmesi
- Bağımsız, bağımlı ve çoklu bağımlı istemleri anlama
- İstemlerde kullanılan özel terminolojiyi anlama

- Bazı buluşların araştırılmaz olduğuna karar verme.

Bu eğitim konusu ve aşağıda verilen iki ana konu patent araştırma ve incelemesinde en karmaşık konulardır. Bu sebeple ayrı bir önem verilerek eğitim alınmalıdır.

## **6.2 Farklı Tiplerdeki Buluşların Öğrenilmesi**

Bu husus PCT Kılavuz İlkeleri 5.12-5.14 arasında açıklanmıştır. Ana başlıkları ile öğrenilmesi gereken konular aşağıda verilmiştir :

- Cihaz
- Ürün yapma prosesi
- Ürün kullanma prosesi
- Ürün
- Madde bileşimi

## **6.3 Buluş Bütünlüğüne Karar Vermenin Öğrenilmesi**

Bu husus PCT Kılavuz İlkeleri Bölüm 10'da açıklanmıştır. Ana başlıkları ile öğrenilmesi gereken konular aşağıda verilmiştir :

- Buluş bütünlüğünün olmadığına nasıl karar verilecek
- Buluş bütünlüğü olmadığına izlenecek adımlar

## **6.4 Uluslar arası Patent Sınıflandırmasının (IPC) Öğrenilmesi**

Bu husus PCT Kılavuz İlkeleri Bölüm 7'de açıklanmıştır. Ana başlıkları ile öğrenilmesi gereken konular aşağıda verilmiştir :

- Sınıflandırma teorisi
- IPC'nin farklı teknik alanlarının anlaşılması
- EPO-ECLA tarafından kullanılan geliştirilmiş IPC'nin anlaşılması



Bu bölümde alınacak eğitim için farklı teknolojik alanlardan EPO uzmanları veya WIPO'nun IPC bölümü personeli TPE'ye davet edilebilir. Eğitimin atölye çalışması şeklinde olması ve her uzmanın kendi teknolojik grubuna göre, kendi mesleği ile ilgili araştırma yapacağı IPC sınıflarına göre bu konuda kendini geliştirmesi sağlanmalıdır.

## **6.5 Araştırma Yapılacak Alanın Çerçevesini Belirlemeyi Öğrenme**

Bu husus PCT Kılavuz İlkeleri 15.33-15.47 arasında açıklanmıştır. Ana başlıkları ile öğrenilmesi gereken konular aşağıda verilmiştir :

- Araştırılacak tekniğin bilinen durumunun kapsamı ve içeriğini belirleme
- Araştırma yaparken en çok nerede zaman harcanacağına karar vermeyi öğrenme

Bu eğitim de IPC eğitimini veren EPO uzmanı tarafından gerçekleştirilebilir.

## **6.6 Araştırma Araçlarını Kullanmayı Öğrenme**

Ana başlıkları ile öğrenilmesi gereken konular aşağıda verilmiştir :

- EPO EPOQUE
- Başka veritabanları için standard sorgulama dilleri

Bu eğitim yukarıdaki iki eğitim çerçevesinde yapılmalıdır.

## **6.7 Patent Araştırmasını Gerçekleştirme**

Bu husus PCT Kılavuz İlkeleri 15.48-15.58 arasında açıklanmıştır. Ana başlıkları ile öğrenilmesi gereken konular aşağıda verilmiştir :

- Hangi alt sınıf ile araştırmaya başlanacağına karar verme
- Hangi tekniğin bilinen durumu referanslarının dikkate alınması gerektiğini belirleme

- Hangi referansların daha çok alakalı olduğuna son olarak karar verme

Bu eğitim aynı zamanda araştırma yapılacak alanın çerçevesinin belirlenmesinin öğrenilmesiyle de ilgilidir. Patent araştırma sürecini öğrenmenin başlangıç safhalarında uzmanlar bu işi yapan tecrübeli uzmanlara nazaran genelde daha fazla ilave patent sınıflarına bakarak daha fazla zaman kullanacaklardır. Bu sorun sınıflandırma sistemini daha iyi öğrendikçe ve tecrübe kazandıkça azalacaktır. Uzmanlar zamanla tekniğin bilinen durumuna aşina oldukça daha ilgili sınıflar üzerinde yoğunlaşarak zamanı daha etkin kullanmayı öğreneceklerdir.

## **6.8 Tekniğin Bilinen Durumunu Değerlendirmeyi Öğrenme**

Bu husus PCT Kılavuz İlkeleri 15.598-15.67 arasında açıklanmıştır. Ana başlıkları ile öğrenilmesi gereken konular aşağıda verilmiştir :

- Tek referanslar
- Çoklu referanslar
- Tekniğin bilinen durumunda bulunmayan bilgiler (mesela uzmanın kendi bildiği)

## **7 ARAŞTIRMA RAPORU (BİÇİM, HAZIRLAMA, İTİRAZLAR)**

Araştırma raporu biçimi PCT ve EPO biçimleri ile aynı görünüşte olursa Türkçe bilmeyenler için de araştırma sonuçlarının kolayca yorumlanabilmesi sağlanmış olur. Verilerin ve sonuçların EPO ve PCT formları biçiminde ve uygun yerde verilmesi raporun anlaşılmasında kolaylık sağlar. Yeni bir rapor biçimi oluşturmak sorunlar çıkartabilir. Bu sebeple kabul görmüş araştırma raporu biçiminin Türkçe versiyonlusunu hazırlayıp kullanmak tercih edilebilir. Burada önemli olan araştırma raporunun nasıl hazırlanacağı konusunda gerekli bilgilere sahip olmaktır. Raporda hangi tekniğin bilinen durumunun belirtileceği ve bunların ilgililik oranlarının nasıl belirleneceği konusunda uzmanlar kendi alanlarına göre eğitilmelidir. Araştırma raporu hazırlamayla ilgili detaylı bilgiler PCT Kılavuz İlkeler Bölüm 16'da yer almaktadır.

Araştırma raporuna başvuru sahibinin yapacağı yorumlara veya itirazlara nasıl cevap verileceği ve gerektiği takdirde ikinci bir araştırma raporunun nasıl oluşturulacağı konusunda uzmanlar standard bilgiye ve uygulamaya sahip olmalıdır. Ayrıca başvuru sahibinin itirazlarının değerlendirilip değerlendirilmeyeceği ve hangi kapsamda itiraz kabul edilebileceği (sadece başvuru sahibinin itirazı vb.) konusu da karara bağlanmalıdır. İtiraz prosedürü ilave karmaşıklığa ve zaman kaybına yol açacağı için özellikle de henüz yeterli tecrübe kazanmamışken ve inceleme yapmadığımızdan dolayı itirazları değerlendirmek çok zor olacaktır. Yapılacak mevzuatı yeniden düzenleme çalışmalarında hukuki bir boşluk bırakılmamalıdır. Bu ve benzer konular oluşturulacak çalışma gruplarında detaylı bir şekilde ele alınmalıdır (11).

## 8 İNCELEME BİRİMLERİNİN YENİDEN YAPILANDIRILMASI

Çalışma birimleri teknolojik bölümlere göre yeniden yapılandırılmalıdır. Çoğu patent ofisi inceleme işlevlerini IPC ile tutarlı olacak şekilde teknolojik bölümlere göre organize etmiştir. Böylece benzer veya aynı teknolojideki başvuruların aynı gruptaki uzmanlar tarafından araştırılması veya incelenmesini sağlanmış olur. Böyle bir yapılanma o gruptaki uzmanların tecrübelerinin artmasına yardımcı olur. Ayrıca her grubun başına da yine o teknoloji dalında profesyonel bir yönetici getirilmeli ve böylelikle de tutarlı sonuçların çıkması sağlanmalıdır. Halen yaklaşık olarak IPC’de 70.000; ECLA’da ise 100.000 adet teknik bilgi alt sınıfı mevcuttur. İncelemeyi teknolojik olarak kısımlara ayırmadıkça araştırma ve incelemenin uygun ve doğru olarak yapılması mümkün değildir. Yeni sistemde geleneksel olan uygulama (örneğin elektrik mühendisinin ilaçla ilgili dosyalara da bakması gibi) terk edilmek zorundadır. Esasen elektrik mühendisliği içinde dahi dallanma sağlanmalıdır ancak bu ideal durum için daha fazla uzman çalıştırmak gerekecektir. Enstitünün araştırma veya inceleme yapmaya karar verdiği teknolojik alanlara yani IPC’lere göre eleman alımı yoluna gitmelidir. Bu duruma göre personel sayısı ilgili teknik alanlarda artırılmalıdır. Uluslar arası araştırma otoritesi olabilmek için ise bu sayı asgari 100 olarak PCT Kural 36’da belirlenmiştir (11).

Patent Dairesinde yer alan uzmanlarca patent ve faydalı model başvuruları ile ilgili olarak aşağıda belirtilen işlemler yürütülmektedir :

- Başvuruların Patent Siciline kayıtları,
- Başvuruların sınıflandırılması,
- Başvuruların şekli açısından incelenmesi,
- Araştırma ve inceleme raporları için hazırlık işlemleri,
- Araştırma ve inceleme raporlarının değerlendirilmesi ve bildirilmesi işlemleri,
- Belge veya red kararının verilmesi,
- Belge düzenlemesi işlemleri,

- Başvuru veya belge üzerinde başvuru sahibi tarafından yapılan tasarrufların Patent Siciline kaydı (devir, birleşme, adres ve unvan değişiklikleri vb.)
- Başvuru ve belgelerin yıllık ücretlerinin takibi,
- Mücbir sebep taleplerinin değerlendirilmesi,
- Araştırma ve inceleme kuruluşlarına başvuruların gönderilmesi ve ücret transferler işlemleri,
- Yayın ve tarama işlemleri,
- Başvuru ve belgelere ilişkin başvuru sahibi veya vekillerle yapılan yazışmalar,
- Başvuru sahibi veya vekillerce yapılan bilgi taleplerinin cevaplandırılması,
- Mahkemelerce talep edilen işlemler (haciz, arama vb.)
- TPE'nin kabul ofisi olduğu PCT başvuruları ile ilgili işlemler,
- TPE'nin kabul ofisi olduğu Avrupa patenti başvuruları ile ilgili işlemler,
- Türkiye'de ulusal faza giren başvurularla ilgili işlemler,
- Türkiye'de geçici koruma isteyen Avrupa patenti başvuruları ile ilgili işlemler,
- Türkiye'de geçerli olan Avrupa patentleri ile ilgili işlemler

Büyük bir kısmı idari işlemlerden oluşan bu işlemlerin araştırma ve inceleme yapılması halinde Patent Dairesinde istihdam edilecek idari elemanlarca yapılması gerekecektir. Bu nedenle, Patent Dairesinde yeni bir yapılanmaya ihtiyaç duyulabilecektir. Araştırma ve inceleme raporu düzenlenmesi yanında şekli inceleme, sınıflandırma, belge veya red kararının verilmesi gibi işlemlerin uzmanlarca yürütülebileceği düşünülmektedir (9).

## 9 ORGANİZASYONEL DEĞİŞİM

TPE patent araştırmasına başladığı takdirde yeni durum Patent Dairesi çalışanlarını ve özellikle de uzmanlarını etkileyecektir. Bu durum personelin önemli şekilde sorumluluk ve rollerini değiştirecektir. Personelin rol ve sorumlulukları bu doğrultuda yeniden tanımlanmalı ayrıntılı bir iş bölümü yapılırken araştırma yapılacak IPC sınıflarına göre teknik bilgi ve/veya tecrübeye sahip uzmanların istihdam edilmesi, yük dağılımının hesaplanması gözardı edilmemelidir. Bu sürecin doğru bir şekilde gerçekleşmesi için süreç profesyonel bir şekilde ele alınıp yönetilmeli ki yeniden ayarlama döneminde karışıklıklar yaşanmasın ve karşılaşılabilecek zorluklar asgariye çekilsin. Ayrıca araştırma yapılacak konularda uygun sayıda uzmanın çalışmasının yanısıra karar almada uzmanlara yardımcı olmak ve kararlarda standardizasyonu sağlamak için aynı teknik dallarda şube müdürü seviyesinde bir yönetime de ihtiyaç vardır. Organizasyon şemasında bu konularda yeniden düzenleme ve değişiklik gerekecektir (11).

## **10 İŞ AKIŞININ YENİDEN YAPILANDIRILMASI VE ÜCRETLER**

### **10.1 İş Akışının Yeniden Yapılandırılması**

Araştırma veya inceleme yapmak için elbette yeni prosedürlerin iş akışına eklenmesi gerekmektedir. İş akışında her bir basamağın izlenmesi ve ücretlerin kontrol edilmesi, dosyaların araştırma veya inceleme yapılmak üzere uzmanlara gönderilmesi için ön hazırlıkların yapılması ve nihai kalite kontrolün yapılması gerekecektir. İş akışı ve personel organizasyonu birbiriyle uyumlu ve etkin çalışma sağlayacak şekilde uygun etkileşim içinde olmalıdır. Anlaşmalı ofisler ve TPE'nin araştırma yapma imkanı birlikte var olacağından işlerin bu ofislere veya TPE uzmanlarına tahsisi konusunda da yeni prosedürler geliştirilmelidir. Endüstriyel Teknoloji Projesi kapsamında geliştirilen iş akışı ve dokümantasyon yazılımı sayesinde dosyanın bulunduğu yeri ve durumunu izlemek mümkün olabilecektir. Böylece idari olarak da işlerin daha hızlı yürütülmesi sağlanabilecektir.

### **10.2 Ücretler**

Ücretler, yeni araştırma işlevinin kullanım politikasını gerçekleştirmek ve araştırmada harcanacak emeğin seviyesini belirlemede önemli bir faktördür. TPE araştırma işlevine ne kadar zaman ayıracağına karar vermek durumundadır. Şuna dikkat edilmelidir ki, araştırma da harcanacak zaman miktarı araştırma konusu teknolojinin karmaşıklığı ile doğrudan ilgilidir. Ancak farklı teknolojiler için farklı ücretler belirlemek mümkün değildir. Bu sebeple araştırma yapılacak tüm teknolojilerde kullanılan zamanların ortalama bir değerine karşılık gelen ortalama bir ücret belirlemek uygun olacaktır. EPO gibi büyük patent ofislerinde bu tip veriler bulunmaktadır. Ücretleri belirlerken bu verilerden faydalanılmalıdır. Doğal olarak ilk başlarda uzmanların tecrübelerinden kaynaklı araştırma zamanları yüksek olacaktır. Bununla birlikte yabancı ofislerdeki zaman verileri farklı teknolojiler arasındaki

kullanılan zaman farkını görmemiz açısından faydalı olacaktır. Uzmanlar tecrübe kazandıkça araştırma için harcanan süre azalacağından ücretler konusunda birkaç sene zarfında daha rekabetçi duruma gelebileceğiz. Bu sebeple TPE ücret politikasını belirlemelidir. TPE'nin her bir hizmeti için aldığı ücretler tek tek ele alınmalıdır. Devlete ödenen harçlar azaltılabilir. Yerli başvuru sahiplerine ve KOBİ'ye teşvik olması için indirimli tarife uygulanabilir. TPE 2005 yılı Şubat ayından itibaren araştırma yapmaya başlamıştır ve ücret tarifesi Ek 5'te verilmiştir. Bu ücret tarifesi gerek bu faaliyete yeni başlamamız yönüyle gerekse rekabet yönüyle makuldür.

### **10.3 Araştırmaya Başlama**

TPE'ye yapılan patent başvurularında son birkaç yılda en çok hangi IPC sınıflarında başvuru oluyorsa bu konularda araştırmaya başlamak hem başvuru sahibine hizmet yönünden hem de TPE'nin araştırma potansiyeli ve maddi kazanımı yönünden faydalı olacaktır. Ancak ilk başta sınırlı sayıda teknolojiye araştırmaya başlamak yeni kurulacak işlem ve kontrol süreçlerinin sağlıklı yürüdüğünü görmek ve gerekli düzeltmeleri yapmak açısından karmaşıklığa neden olmamak yönüyle önemlidir. Böylelikle yönetim, yeni sistemin işleyişini daha iyi görecektir ve oluşabilecek sorunları daha iyi analiz edecektir. Az sayıda teknoloji dalında araştırmaya başlanması, yönetimin diğer başka teknolojilerde de araştırmaya başlanması kararını almalarında ve en iyi şekilde yeni sisteme geçişin nasıl olacağını anlamalarında ilk pilot uygulamayı görmeleri faydalı olacaktır. Mesela, yeni sisteme geçilmesinin başında uzmanların araştırma için ne kadar zaman harcadıklarını ve hangi hızda yeni sistemi öğrenip etkin bir şekilde işletildiğini görmek, iş ve araştırma ücreti planlamasında gerekecektir. Araştırmaya başlanması esnasında EPO ve/veya diğer yabancı ofislerden tecrübeli birkaç uzmanın TPE uzmanlarına uygulamada birebir yardımcı olmak amacıyla TPE'de belirli bir süre görevlendirilmesi geçiş aşamasını kolaylaştıracaktır (11).



## 11 ARAŞTIRMA/İNCELEME YAPAN BAZI PATENT OFİSLERİ

Bu bölümde araştırma/inceleme yapan bazı yurtdışı patent ofisleri TPE'nin araştırma faaliyetine başlama çalışmasına ışık tutması için ele alınmıştır. Bu ofislerin ilgili yetkililerine aşağıdaki sorular e-posta yoluyla sorulmuş ve alınan cevaplara alt bölümlerde yer verilmiştir. Soru sorulan ofislerin seçiminde iki hususa dikkat edilmiştir. Bunlardan birincisi, halen kendilerine araştırma/inceleme yaptırdığımız anlaşmalı ofislerin tecrübesini ve başarısını ispat etmiş olması diğer husus ise daha yeni denebilecek bir tarihte araştırma faaliyetine başlayan ve TPE'ye yapısal olarak benzeyen ofislerin olmasıdır. Bu ofisler şunlardır : Danimarka, İsveç, Finlandiya, Sloveky ve Bulgaristan. Aşağıda belirtilen hususlar bu ofislerin yetkililerine sorulmuştur :

- Ofisin genel yapısı hakkında özet bilgi,
- Ne zamandan beri araştırma raporu hazırlanmaktadır,
- Ne zamandan beri inceleme raporu hazırlanmaktadır,
- Hangi tip araştırma raporu hazırlanmaktadır (mesela, patent araştırma raporu, özel araştırma raporu vb.),
- Faydalı model sisteminin olup olmadığı. Bu sistem varsa, yayın üzerine tescil veya araştırmaya dayalı bir sistem mi ?
- Hangi IPC sınıfları için araştırma/inceleme yaptıkları,
- Toplam patent ve faydalı model başvuru sayısı, araştırma/inceleme başvuru sayısı, araştırma/incelemeye itirazların sayısı,
- IPC sınıflarına göre başvuruların istatistiki bilgileri. Araştırma/incelemenin talep edildiği IPC sınıfları ve talep adetleri,
- Patent bölümü için ayrıntılı organizasyonel yapı,
- Patent bölümünde çalışan ve patent işlemleriyle ilgili bölümlerde çalışan destek personelin uzmanlıkları ve sayıları,
- Araştırma ve incelemenin aynı personel tarafından yapılıp yapılmadığı,
- Araştırma/inceleme faaliyetlerine başlamadan önce hem teknik altyapı yönüyle hem de kurumsal yapı yönüyle ofiste ne gibi değişiklikler

gerçekleştirildiği. Fizibilite raporlarının olup olmadığı ve varsa TPE'ye gönderilesi hususu,

- Enformasyon Teknolojisi (IT) altyapısı (kullanılan yazılım, veritabanları, donanım, ağ yapısı vb.) hakkında bilgi,
- Veritabanlarının (mesela; EPOQUE, farklı kütüphaneler) kullanımı için ücret durumları,
- Araştırma/inceleme sürecinin tamamlanması için gerekli süre ve toplam maliyet (ücretler vb.). Bir uzmanın bir raporu hazırlamak için harcadığı zaman (iş yükü),
- Araştırma/inceleme ofisi olmanın avantajları, dezavantajları (ofis ve müşteriler açısından),
- Araştırma/inceleme ofisi olmada ve geçiş sürecinde karşılaşılan zorluklar. Ofisin, varsa iyileştirilmesi gereken anahtar noktaları. TPE'ye araştırma/inceleme çalışmaları için öneriler,

Yukarıda belirtilen ofislerden alınan cevapların yanısıra Çek Cumhuriyeti Sınai Mülkiyet Ofisine yapılan çalışma ziyaretinin raporundan yapılan alıntılara ilerleyen bölümlerde yer verilmiştir. Ayrıca, Avrupa Patent Ofisi ve Japonya Patent Ofisi gibi çok sayıda başvuru alan uluslar arası ölçekteki büyük ofislerin teknik altyapı konusunda bilgilerinden faydalanmakta, çalışma gezileri düzenlemekte ve işbirliği anlaşmaları yapılmasında yarar vardır.

### **11.1 Danimarka Patent ve Marka Ofisi**

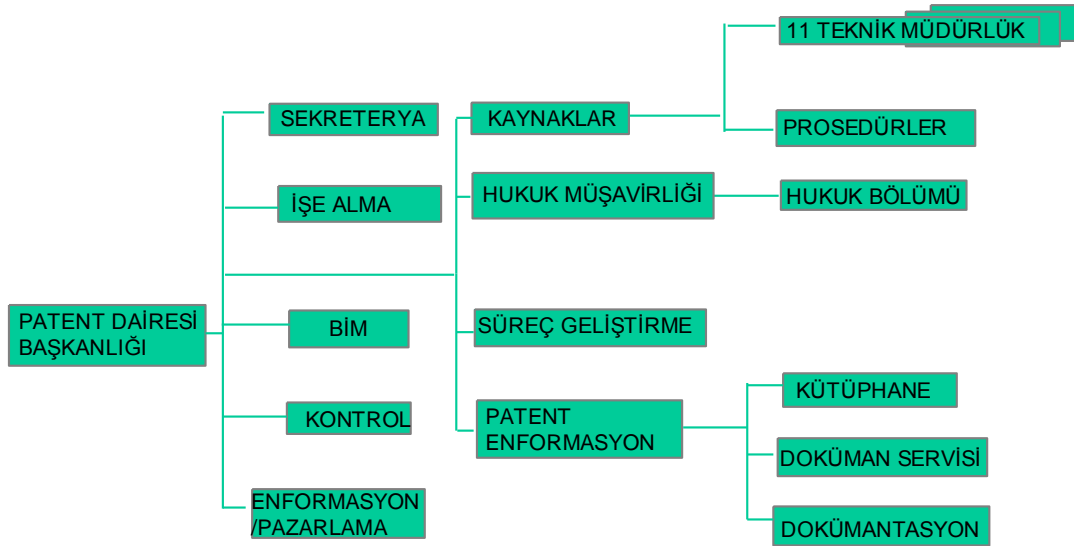
Danimarka Patent ve Marka Ofisi (DKPTO) yüz yıldan fazla bir süredir araştırma ve inceleme yapmaktadır ve diğer ulusal patent ofislerine ise altı yıldır bu konuda hizmet vermektedir.

DKPTO, ulusal patent ofislerinin başvurularına göre PCT formunda araştırma raporu ve özel araştırma raporu düzenlemektedir.

DKPTO’da faydalı model sistemi bulunmaktadır ve tescil yöntemine dayanmaktadır. Bununla birlikte başvuru sahibi faydalı modelin tescilinden önce veya sonra ücretini ödemek koşuluyla inceleme isteyebilir.

DKPTO tüm IPC sınıflarında araştırma ve inceleme raporu düzenlemektedir.

DKPTO’da çoğunluğu mühendislerden oluşan 65 uzman çalışmaktadır. Patent ile doğrudan ilgili destek personel sayısı 5 kişidir. Mühendisliğin yanısıra ilaç, gıda, ziraat gibi bilim dallarında da uzmanlar çalışmakta ve mezun olduğu veya yüksek lisans yaptıkları alanlarla ilgili IPC sınıflarına bakmaktadırlar. DKPTO Patent Dairesinin organizasyonel şeması aşağıda verilmiştir :



**Şekil 11.1 DKPTO Patent Dairesi organizasyon şeması**

Araştırma ve inceleme genellikle tek bir uzman tarafından yapılmakta. DKPTO, araştırma ve incelemenin tek bir uzman tarafından yapılmasının zaman kazandırdığını, incelemeyi yaparken uzmana konuyu hatırlatması ve uzmanın teknik alan içindeki tekniğin bilinen durumuna aşina olması sebebiyle en iyi kalitede incelemeye imkan tanıdığını tecrübe etmiştir.

DKPTO diğ er ulusal ofisler için araştırma ve inceleme yapmaya başladığında organizasyon yapısı deđ işt irmemiş , uzmanlar hem yerli hem de diğ er bařvurulara bakmaktadırlar. Ancak birkaç idari personel diğ er ulusal ofislerden gelen dosyaları kabul/gönderme, ödemeleri kontrol etme gibi işlemler için tahsis edilmiştir. DKPTO'da patent bölümü altında durumları çözmek ve kaliteyi sađ lamak için kalite grubu oluşturulmuştur.

DKPTO'da merkezi bir IT bölümü bulunmakta ve bu bölüm EOPQUE, Espacenet ve işbirliđ i projelerinde EPO ile iletişim kurarak çalıřmaktadır. Bunun yanısıra uzmanların dođ ru veritabanlarını ve diğ er araçları kullandığını kontrol eden, araştırmanın iyi şekilde olmasını sađ lama ve geliştirme gibi konularda da sürekli çalıřan patent uzmanlarından oluşan bir grup vardır. Uzmanlar EPOQUE, STN, MMS, CA+ ve patent dışı literatürden oluşan veritabanlarını kullanmaktadır.

Bir uzman bir dosyanın araştırma ve incelemesi için toplam 20 saat çalıřmaktadır ve maliyetler yaklaşık 1500 EURO'dur.

DKPTO, uzmanların inceleme yapmayıp sadece araştırma yapması durumunda uzmanların "patentlenebilir" hissini elde edemediklerini ve neye baktıklarını, neyi aradıklarını bilmediklerinden dolayı araştırma yaparken kendilerini kötü hissettiklerini belirtmektedir.

Büyük firmaların arařtırmayı sadece inceleme yaptırdıkları takdirde diğ er patent otoriteleri ile tartıřırken kendilerini daha serbest hissettikleri için tercih ettiklerini, ancak çođ u zaman inceleme işini büyük firmaların kendi içinde yaptıklarını ve ulusal Danimarka raporundan ziyade EPO'nun bu konuda ne dediđ i ile ilgilendiklerini DKPTO belirtmiştir. Bununla birlikte KOBİ'ler deđ erlendirmeyi kendileri yapamadıklarından araştırma ve incelemede DKPTO'ya daha bađ lıdır. KOBİ'ler inceleme ve deđ erlendirmeyi kendileri yapamadıklarından sadece araştırma raporu karar vermelerinde yeterli olmamaktadır.

DKPTO, kalifiyeli ve bilgili bir uzmanın yılda 70-100 başvuruya bakabileceğini uzman sayısının çok az olmamasını çünkü teknolojinin günümüzde ihtisas gerektiren karmaşık ve özel dallara ayrıldığını, bu sebeple belli sayıda uzmanın çalıştırılması gerektiğini belirtmiştir. Her uzmanın küçük bir teknik alanla ilgilenmesinin önemli olduğu belirtilmiştir. Yeni sistemi kurmak, iyi ve sürdürülebilir kalitede araştırma/inceleme raporu hazırlamak için mevzuat, yönetmelik ve talimatların iyi hazırlanmasının önemi vurgulanmıştır.

## 11.2 İsveç Patent ve Tescil Ofisi

İsveç Patent ve Tescil Ofisi (PRV), patent, marka ve komisyon hizmet bölümlerinden oluşmakta ve yaklaşık 500 personel çalışmaktadır.

PRV, kurulduğu tarih olan 1883'ten bu yana araştırma ve inceleme yapmaktadır.

PRV'de faydalı model sistemi yoktur.

Tüm IPC sınıflarında araştırma ve inceleme yapılmaktadır.

2003 ve 2004 yılında yaklaşık 3600 patent başvurusu alınmış ve bunların hepsinin araştırma ve incelemesi yapılmıştır. PRV, 2003 yılında ayrıca 3700 adet PCT (Kısım1) başvurusunun ön yenilik araştırmasını ve 2630 adet PCT (Kısım 2) başvurusunun ön incelemesini yapmıştır.

Patent bölümünde 160 uzman çalışmakta ve uzmanlar belli bir sayıda IPC sınıflarından sorumlu olarak gruplar teşkil edilmiş şekilde çalışmaktadırlar.

Araştırma ve inceleme aynı uzman tarafından ve başvuru tarihinden itibaren 6 ay içinde tamamlanmaktadır. Araştırma ve incelemenin yapılmasından sonra patentlenebilirlik kriterinin analizini içeren bir rapor yayınlanır ve başvuru sahibi en geç 4 ay içinde bu rapora cevap vermek zorundadır aksi takdirde başvurunun geri

çekildiği kabul edilir. Bu cevap verme süresi içinde başvuru sahibi istemlerde tadilat yapabilir veya buluşun patentlenebilirliğini destekleyici iddialarda bulunabilir. Başvuru tarihinden son karara kadar geçen süre ortalama 2,5 yıldır.

PRV daha etkin çalışabilmek için birçok kez yeniden yapılandırma çalışmaları yürütmüştür. Araştırma faaliyetlerini kağıtsız ortamda tamamen bilgisayar destekli olarak gerçekleştirmektedir.

PRV, Windows 2000 ve Office XP işletim sistemlerini kişisel bilgisayarlarda (PC) kullanmaktadır. Uzmanlar 1,6 GHz, 1024 MB dahili hafızalı, düz TFT, 19 inch monitörlü PC'ler kullanmaktadır ve ikili (dual) monitor kullanımı denenmektedir. Ağ yapısı Token Ring olmakla birlikte Ethernet teknolojisine doğru dönüşüme başlamışlardır. Sunucular genelde Windows 2000 üzerinde çalışmaktadır. Çoğu iş sistemleri ise OS/390 üzerinde IBM ana çerçevede (mainframe) çalışmaktadır. Ayrıca az sayıda Linux sunucular bulunmaktadır. Uzmanlar temel araştırma aracı olarak EOQUENET kullanmaktadır. Başvuru süreci ve dosyaları için Phoneix ve ayrıca başvuru verileri için PRV'de dahili olarak geliştirilmiş Legacy sistemleri kullanılmaktadır. Teyp ve disk depolama kombinasyonlarına sahip BNS sistemi kullanılmaktadır. EPOQUE veritabanı yanısıra Derwent (WPI), Inspec, Compendex, Biosis ve Embase gibi ticari veritabanları da kullanılmaktadır. Kimyacılar genelde Almanya Karlsruhe'deki STN üzerindeki Chemical Abstracts veritabanını kullanmaktadır. Dialog ve QuestelOrbit veritabanı organizasyonları ile PRV'nin sözleşmeleri bulunmaktadır. Ayrıca, internet üzerinden elektronik yayınlar, kitaplar vb. alanlara uzmanların ulaşımını sağlayan Elsevier gibi farklı yayıncılara da lisans ödenmektedir. Elektrik ve elektronik dallarında, IEEE/IEE Elektronik kütüphaneye (IEL) ulaşım için IEEE ile sözleşmeleri bulunmaktadır. Her yapılan araştırma için yukarıda bahsedilen veritabanı sağlayıcılarına ücret ödenmektedir. Bu yıl toplam ödenen miktar ise 9.000.000 SEK (995.000 EUR). Veritabanı maliyetleri yaklaşık olarak aşağıda verilmiştir :

Derwent : 356.000 EUR

EPOQUE : 289.000 EUR

STN : 186.000 US\$

IEL : 85.000 US\$

Dialog : 35.000 US\$

Inspec : 9.000 £

Embase : 3.500 EUR

Biosis : 2.500 EUR

Bir uzman bir dosyanın araştırma ve incelemesi için toplam 17,5 saat çalışmaktadır. Patent başvuru ücreti 4000 SEK ve belge alma ücreti ise 100 SEK'tir.

Araştırma ve incelemeden sonra patentlenebilirlik kriteri içerdiği anlaşılan dosya ve rapor, başka ülkelere de patent başvurusunun yapılmasında başvuru sahibinin karar vermesine esas teşkil etmektedir.

PRV, araştırma ve inceleme maliyetlerini düşürme konusunda sürekli çalışmaktadır.

### **11.3 Finlandiya Patent ve Tescil Ulusal Kurulu**

Finlandiya Patent ve Tescil Ulusal Kurulu (PRH) dört ana birimden oluşmaktadır. Bunlar : Patent ve yenilikler (innovations) hattı, markalar ve endüstriyel tasarımlar hattı, kuruluşlar ve şirketler hattı, kurum ilişkileri birimidir. Ayrıca başvuru sahibinin uzman kararına itiraz yapabileceği temyiz kurulu bulunmaktadır.

PRH, 20. yüzyılın başından bu yana araştırma ve inceleme yapmaktadır. Başvuru sahibine verilen ilk resmi rapor araştırma ve inceleme raporunu da kapsamaktadır.

Tescile dayalı faydalı model sistemi bulunmakla birlikte başvuru sahibi veya üçüncü şahıslar ücretini ödediği takdirde araştırma ve inceleme de yaptırabilmektedir.

Tüm IPC sınıfları için araştırma ve inceleme yapılmaktadır.

Finlandiya Avrupa Patent Anlaşmasına (EPC) üye olduğu tarihten, 1996'dan itibaren yabancı patent başvuru sayısı önemli miktarda azalmıştır. Bugünlerde ise yabancı başvuru sahipleri artık EPO kanalıyla Finlandiya'ya patent başvurusu yapmaktadır. Başvuru sahibi kendisine patent verildiğinde bunu Finlandiya'da da geçerli yapması gerekecektir. Bu durum EPC'nin kuralları altında geçmektedir ve Türkiye de bu anlaşmaya taraftır. Tüm başvurular araştırma ve incelemeye tabi tutulmaktadır. Araştırma ve inceleme ilk başvuru tarihinden 6-8 ay sonra başlamaktadır. Fin başvuru sahiplerine ise ilk fikir olması için 7 ay zarfında bu hizmet sunulmaktadır. Araştırma raporundan elde edilen patentlenebilirlik fikri ile başvurunun yurt dışında yapılmaya değer olup olmadığı konusunda başvuru sahipleri karar verebilmektedir. Faydalı model başvuruları çoğunlukla yerli başvuru sahipleri tarafından yapılmakta, yılda ancak 20 adet yurt dışı faydalı model başvurusu alınabilmekte. PRH'ye yapılan patent başvuru sayıları ve Finlandiya'da yürürlüğe giren Avrupa Patenti sayıları aşağıdaki tabloda verilmektedir.

**Tablo 11.1 PRH patent istatistikleri**

Yıl	Toplam Başvuru	Yerli Başvuru	Yabancı Başvuru	Avrupa Patenti
2003	2187	1990	197	6266
2002	2369	2162	207	4259
2001	2660	2390	270	1833
2000	2903	2579	324	1405
1999	2854	2511	343	710
1998	2857	2484	373	130
1997	4668	2415	2253	6
1996	5309	2227	3082	
1995	6362	2135	4227	
1994	6216	2350	3866	
1993	5971	2207	3764	
1992	6005	2050	3955	
1991	6194	2178	4016	
1990	6469	2054	4410	

PRH'ye yapılan faydalı model başvuru sayısını gösterir tablo aşağıda verilmiştir.



**Tablo 11.2 PRH faydalı model istatistikleri**

Yıl	Toplam Başvuru	Yerli Başvuru	Yabancı Başvuru
2002	512	496	16
2001	494	478	16
2000	511	495	16
1999	523	507	16
1998	596	578	18
1997	577	566	11
1996	638	618	20
1995	545	537	8
1994	647	636	11
1993	633	617	16
1992	776	766	10

PRH Patent Dairesinde 4 teknik bölümün altında 100'e yakın patent uzmanı çalışmaktadır. Bunların bölümlere göre yaklaşık dağılımı ve ilgili oldukları başlıca IPC sınıfları aşağıda verilmiştir :

Birinci teknik bölüm-makina (IPC: B, F, kısmen A) : 20 uzman

İkinci teknik bölüm-inşaat, sabit yapılar (IPC: B, F, kısmen A) : 20 uzman

Üçüncü teknik bölüm-fizik, elektrik (IPC: G, H) : 40 uzman

Dördüncü teknik bölüm-kimya, biyoteknoloji (IPC: C, kısmen A) : 20 uzman

Uzmanların çoğu teknik üniversite mezunu olup bazılarının yüksek lisans ve doktora derecesi bulunmaktadır. Ayrıca üniversitelerin kimya, fizik, biyoteknoloji gibi bölümlerinden mezun uzmanlar da bulunmaktadır ve başvuruların dağıtımını uzmanın profesyonel bilgisine göre yapılmaktadır. PRH'de 2003 yılı itibariyle toplam 474 personel çalışmaktadır. Bunlardan 86 personel üniversite lisans eğitimine, 182 personel yüksek lisans ve doktora eğitimine sahiptir.

Araştırma ve inceleme aynı uzman tarafından yapılmaktadır.

PRH, bilişim teknolojileri konusunda EPO ile yakın iş birliği içerisinde. EPO'nun geliştirdiği ortak yazılım (common software), on-line başvuru için Epoline ve elektronik başvuru arşivi için Phoenix kullanılmaktadır. Her uzman kendi bilgisayarından EPOQUE veritabanına hızlı ulaşımına sahiptir. Araştırma

veritabanından elektronik olarak yapılmakta sadece Nordic koleksiyonu henüz tarama işlemi tamamlanmadığından manuel olarak yapılmaktadır. EPOQUE kullanımı ve BNS'den aldıkları çıktılar için EPO'ya ücret ödemektedirler.

Patent başvuru ücreti 250 EUR'dur. Bu ücret tüm araştırma ve inceleme işlemlerini de kapsamaktadır. Araştırma ve inceleme için ortalama harcanan süre 30 saattir. Bu süre başvuruya ve teknik alana göre değişmektedir. İlk yazılı fikir için yapılan çalışmaların toplam maliyeti yaklaşık 1.800-2.000 EUR civarındadır. PRH'nin ücretlendirme yapısına göre ilk başvuru için ücret eşiği mümkün oldukça düşük tutulup 3. yıldan sonraki yıllık ücretler ile toplam maliyet kompanse edilmektedir.

#### **11.4 Sloveky Cumhuriyeti Sınai Mülkiyet Ofisi**

Sloveky Cumhuriyeti Sınai Mülkiyet Ofisi (IPO SR) 1993 yılında kurulduğundan bu yana patent başvuruları için araştırma ve inceleme raporu düzenlemektedir. Araştırma ve inceleme istenildiği takdirde kamunun incelemesine açıktır.

IPO SR'de tescile dayalı faydalı model sistemi vardır.

Tüm IPC sınıfları için araştırma ve inceleme yapılmaktadır.

IPO SR Patent Dairesinde 3 teknik bölümün altında 22 patent uzmanı çalışmaktadır. Bunların bölümlere göre yaklaşık dağılımı ve ilgili oldukları başlıca IPC sınıfları aşağıda verilmiştir :

Makina ve PCT bölümü (IPC : B01 – B09, B21 – B32, B41 – B44, B60 - B 68, B81, B82, C21 – C30, E01 – E06, E21, F01 –F04, F15 – F17, F21 – F28, F41, F42, H01 – H05, G01 – G11, G21) : 8 uzman

Kimya I bölümü (IPC : A01, A21 - A24, A61 - A63, C01 – C06, C10 – C14) : 7 uzman

Kimya II bölümü (IPC : A41 – A47, A61, C07 – C09, D01 – D07, D21) : 7 uzman

Tüm uzmanlar teknik üniversitelerden mezun olmuş ve eğitim alanlarıyla ilgili IPC sınıflarına bakmaktadır.

Araştırma ve inceleme aynı uzman tarafından yapılmaktadır. İşlem süreçlerinde ilk başta araştırma ve incelemeyle ilgili ön şartların sağlanıp sağlanmadığına bakılan ön inceleme yapılmaktadır. Bu süreçte buluş bütünlüğü, patentlenemez buluşlar, sanayiye uygulanabilirlik, ücretler gibi hususlara bakılmaktadır. Sonra yayın ve ana inceleme süreci başlamaktadır. Ana incelemede yenilik araştırması yapılmakta ve buluş basamağı içerip içermediğine bakılmaktadır ve rapor hazırlanmaktadır. Son aşama, doğal olarak karar aşaması olup patentin verilmesine, başvurunun reddedilmesine veya sona erdirilmesine karar verilmektedir.

IPO SR'nin bilişim teknolojilerinden kısaca bahsetmek gerekirse kullanılan veritabanları ve yazılımlar aşağıda verilmiştir :

Lotus Notes : idari süreçleri içeren bir dahili haberleşme aracı

Inventio : CS Informix veritabanı kayıt sistemi

UltraNet : CD/DVD ROM veritabanı yöneticisi

EPOQUE : patent ve patent dışı doküman araştırma motoru

Başvurunun ön inceleme, yayın, ana inceleme gibi tüm işlemlerden geçerek sonuçlandırılması başvuru konusuna bağlı olarak 3-7 yıl arasında değişmektedir. Araştırma ve inceleme için harcanan zaman 3-5 gün arasında değişmektedir. Ücret tablosu aşağıda verilmiştir.

**Tablo 11.3 IPO SR ücret tablosu**

Ücret Tipi	Ücret	Açıklama
Başvuru ücreti	800 SKK (20 EUR)	Mucit başvuru sahibiyse
	1.600 SKK (40 EUR)	Mucit başvuru sahibi değilse
Araştırma ve inceleme ücreti	2.500 SKK( 60 EUR)	10 isteme kadar
	500 SKK (15 EUR)	10 istemden sonraki her bir istem için

IPO SR araştırma ve inceleme ofisi olmanın risk ve dezavantajlarından bahsederken uzman başına düşen teknik alan kapsamının genişlemesine ve bilişim kaynakları altyapısının sürdürülebilirliğine işaret etmiştir. Avantajlar konusunda ise yerli dilin kullanılması ve müşterilerin bu sistemden faydalanmasına işaret edilmiştir.

### 11.5 Bulgaristan Cumhuriyeti Patent Ofisi

Bulgaristan Cumhuriyeti Patent Ofisi (BPO) aşağıda belirtilen ana bölümlerden oluşmaktadır :

- Sınai Mülkiyet İnceleme Bölümü : faydalı model ve buluşların incelenmesi, markalar, endüstriyel tasarımlar, bitki çeşitleri ve hayvan türleri konularını içeren bölümlerden oluşmaktadır.
- Hukuki, Uluslar arası ve Kontrol Faaliyetler Bölümü : uyuşmazlık ve hukuk bölümlerinden oluşmaktadır.
- Sınai Mülkiyet Enformasyon ve Dokümantasyon Bölümü : otomasyon sistemleri ve enformasyon-yayın faaliyetleri bölümlerinden oluşmaktadır.
- İdari Hizmetler, İnsan Kaynakları, Mali ve Muhasebe İşlemleri ve Mülk İdaresi Bölümleri

Patent inceleme faaliyeti aşağıda belirtilen bölümler tarafından gerçekleştirilmektedir

- Şekli İnceleme

-Makina Mühendisliği, İnşaat Mühendisliği, Elektrik ve Elektronik Mühendisliği  
-Kimya, Biyoteknoloji, Bitki Çeşitleri ve Hayvan Türleri  
Uyuşmazlık ve geçersizlik istekleri uyuşmazlık bölümü tarafından incelenmektedir.  
BPO'da 185 personel çalışmaktadır.

Araştırma raporu formu olarak WIPO ve EPO formları formatları kullanılmaktadır ve ISA kurallarına göre araştırma yapılmaktadır.

BPO, faydalı modeller için patent sisteminde olduğu gibi buluşların patentlenebilirlik kriterinin incelemesi kurallarına göre inceleme yaptıklarını ancak bunun çok uzun sürdüğünü ve bu koruma sisteminde değişiklikler yaparak tescil sistemine dönmeyi planladıklarını belirtmiştir. Bulgaristan'da da ülkemizde olduğu gibi faydalı model koruma süresi 10 yıldır ve metodlar koruma kapsamı dışındadır.

Bulgaristan Patent Kanununa göre BPO'ya yapılan tüm başvurulara inceleme yapılır ve dolayısıyla tüm IPC sınıfları kapsanmaktadır.

2003 yılının ilk 10 ayında alınan başvuru sayısı 409 (294'ü yerli başvuru) ve faydalı model başvuru sayısı ise 77'dir.

Başvuruların çoğu ilaç, günlük kullanım malzemeleri, telekomünikasyon ve ısıtma teknolojisi alanlarında yapılmaktadır. BPO'nun EPC'ye bu yıl üye olması beklenmektedir ve BPO üyelikten sonra başvuru sayısının ve IPC sınıflarının dağılımlarının değişeceğini düşünmektedir.

BPO'da şekli inceleme ve ana inceleme bölümleri ayrıdır.

BPO Patent Dairesinde 24 uzman ve bir teknik asistan çalışmaktadır. Uzman sayısının yetersiz olduğu ve bu sebeple uzmanların kendi alanlarından başka teknoloji alanlarına da baktıkları belirtilmektedir. Patent kanunlarına göre uzmanların bilimsel ve araştırma kurumlarındaki uzmanlara danışma hakları vardır.

Araştırma ve inceleme aynı uzman tarafından yapılmaktadır.

BPO kurulduğundan bu yana araştırma ve inceleme yapmaktadır ve zaman içinde sistemleri otomasyona geçmiştir. Patent kanunları Bulgar patent başvurularının başka patent ofislerince araştırılmasına imkan tanımamaktadır.

BPO bilişim teknolojisinden kısaca bahsetmek gerekirse kullanılan veritabanları ve yazılımlar aşağıda verilmiştir :

-Informix tabanlı ortak yazılım

-Oracle tabanlı IDIS (endüstriyel tasarımlar için) ve PLANT(bitki ve hayvan türleri için). Bu iki yazılım BPO tarafından geliştirilmiştir.

-DELPHION: harici veritabanı (ücret : aylık 400 US\$). BPO yakında EPOQUE sistemine de bağlanacaktır. Ayrıca ofiste ağa bağlı 120 PC bulunmaktadır.

BPO'da dahili kurallara göre araştırma raporunun hazırlanma süresi 2 gün, inceleme raporunun hazırlanma süresi ise 3 gündür. Bir başvuru için uzmanın kullandığı süresi ise 5-7 gün arasında değişmektedir. Başvuru sahibinin uzmanın olumsuz görüşüne ilk yazışmadan itibaren itirazı üç ay içinde yapmalıdır. Bununla birlikte bu süreç başvuru sahibiyle yapılan yazışmaların uzamasına bağlı olarak ki bu konuda Patent Kanununda bir sınırlama getirilmemiştir, 9 ay hatta yıllarca sürebilir.

Patent başvuru ücreti, yayın ücreti, inceleme ve belge verme ücreti toplamı yaklaşık olarak 500 Leva'dır ve bu miktar bağımsız istem adedine, başvuru sayfa adedine bağlıdır. 20 yıl boyunca ödenecek yıllık ücretlerin toplamı ise yaklaşık 12.500 Leva'dır.

BPO'nun karşılaştığı sorunlar arasında personel sayısının yetersiz olması, dengeli iş dağılımının sağlanmaması, müşteriler açısından karar sürecinin bazen çok uzun sürmesi, başvuru sayısının EPO'ya girişten sonra azalması, kaliteli araştırma yapabilmek için otomasyonlu veritabanlarının kullanılamaması bulunmaktadır.

## 11.6 Çek Cumhuriyeti Sınai Mülkiyet Ofisi

Bu bölümde, patent başvurularının araştırılması ve incelenmesi konusunda Türk patent uzmanlarının Çek patent uzmanları tarafından eğitimine yönelik olarak Çek Cumhuriyeti Sınai Mülkiyet Ofisi (IPO CZ) ile işbirliği yapılması için Prag'da 29-30 Kasım 2004 tarihinde düzenlenen çalışma ziyaretinde ele alınan konulara ve Enstitümüz açısından değerlendirmelere patent uzmanı Işıl Çiftçi'nin hazırladığı rapor kaynak alınarak yer verilmiştir.

Patent başvurularının araştırma ve inceleme işlemlerinin Enstitümüzde yapılması konusunda gerekli çalışmalar başlatılmış ve bu sisteme kısa sürede başlanabilmesi için acil olarak uzmanların bu konuda eğitiminin gerekliliği gündeme gelmiştir. Bu tür bir eğitimin, araştırma ve inceleme yapan bir Ofisin uzmanları tarafından verilmesinin daha uygun olacağı düşünülmüş ve Çek Cumhuriyeti Sınai Mülkiyet Ofisi ziyaret edilerek, eğitim programının detayları (içeriği, organizasyonu ve finansmanı) üzerinde çalışmalar yapılmış ve söz konusu eğitim planı ana hatlarıyla şekillendirilmiştir. Eğitimlerin ilk bölümü 2005 yılının Şubat ayında bir hafta süreyle gerçekleştirilmiştir.

Söz konusu ziyaret öncesi, Enstitümüz patent uzmanlarının eğitim durumları, yabancı dil seviyeleri ve Enstitüde çalışma sürelerini içeren uzman profili çıkartılmış, Enstitümüze yapılan patent başvurularının IPC sınıflarına ve yıllara göre dağılımı, araştırma ve inceleme işlemlerine hangi IPC sınıflarından başlanabileceğine ilişkin dokümanlar hazırlanmıştır.

IPO CZ, 1919 yılında kurulan, 1991 yılında PCT'ye, 2002 yılında da EPC'ye taraf olan, 260 çalışanın 178'i üniversite mezunu olduğu oldukça eski ve kurumsal yapılanmasını tamamlamış bir kurumdur.

IPO CZ, arşivinden kütüphanesine, evrak kabulünden patent departmanına kadar tümüyle gezilmiştir. Daha sonra spesifik olarak patent departmanının yapısı bir sunum eşliğinde anlatılmış ve patent prosedürüyle ilgili görevlerin nasıl dağıtıldığı

açıklanmıştır. Patent departmanlarında, 30 uzman çalışmakta ve araştırma/inceleme işlemleri bu uzmanlar tarafından yürütülmektedir.

Yapılan bir patent başvurusunun, kayıt altına almaya yetecek minimum gereklilikleri karşılayıp karşılamadığı, başvuru ücretinin ödenip ödenmediği idari işler bölümünde kontrol edilmekte ve uygun bir başvuru ise veri girişi yine bu departman tarafından yapılarak, başvuru patent bölümüne iletilmektedir. Patent uzmanları IPC sınıfı bulunması ve şekli inceleme gibi araştırma/inceleme öncesi işlemleri de yapmaktadır.

IPO CZ’de patent prosedürüyle ilgili olarak göze çarpan en önemli unsur, resmi olarak bir araştırma raporunun düzenlenmemesidir. Patent başvurusunun ilgili olduğu teknik alandaki tekniğin bilinen durumunun tespitine yönelik olarak bir araştırma yapılmakta ancak, bu araştırmanın sonucu başvuru sahibine gönderilmemektedir. Bu rapordaki dokümanlara dayanarak bir inceleme raporu hazırlanmakta ve bu inceleme raporu ilk bildirim olarak başvuru sahibine gönderilmektedir.

Patent başvurularının araştırılmasında hem patent ve hem de diğer kağıt dokümanlar, CD-ROM’lar, IPO CZ veri tabanı, ücretsiz olarak esp@cenet, Amerikan Patent ve Marka Ofisi veri tabanı, ücretli olarak EPOQUE veri tabanı kullanılmaktadır.

Patent başvurularına ilişkin olarak patent bölümünce verilen kararlar itiraza açıktır. Bu itirazlar, direkt olarak Başkanlığa bağlı ayrı bir bölüm olan “Temyiz Bölümü” tarafından değerlendirilmekte ve bu bölüm itiraz edilen kararlarda Ofisin son kararını belirlemektedir.

Patent başvurularında oluşabilecek tasarruf işlemleri (lisans, devir, unvan veya adres değişikliği) idari işler bölümü tarafından yürütülmekte ve kayıtlarda gerekli değişiklikler yapılmaktadır. Patent prosedürü tamamlanıp, patent belgesi verildikten sonra oluşabilecek hükümsüzlük gibi hukuki işlemler ise “Hukuk, Yasama ve Uyuşmazlık İşlemleri Bölümü” tarafından yürütülmektedir.



Enstitümüzde araştırma ve incelemeye başlanması konusunda oluşturulacak işbirliğinin çerçevesi, kapsamı ve finansmanının belirlenmesi, karşılıklı bilgi alışverişinin tamamlanması, IPO CZ'nin ve özelde patent bölümünün tanıtılmasının ardından IPO CZ adına Başkan Sayın Cada ve Enstitümüz adına Başkan Sayın Balcı, iki Ofis arasında sınai mülkiyet alanındaki işbirliğine ilişkin bir İyi Niyet Protokolü imzalamışlardır.

Enstitümüzde araştırma ve inceleme işlemlerinin yürütülmesi konusunda yapılacak çalışmalarda işbirliği yapmak üzere ziyaret edilen IPO CZ'de yapılan toplantıdan çıkan sonuçlar aşağıda sunulmuştur :

Enstitümüz patent uzmanlarının araştırma ve inceleme faaliyetlerinin yürütülmesi konusunda Çek patent uzmanları tarafından eğitilmesine,  
Eğitimin ilk ayağının Enstitümüzde gerçekleştirilmesi ve bu eğitimin finansmanının CA 57/02 No'lu dokümana uygun olarak EPO tarafından karşılanmasına,  
Eğitimin ikinci ayağının Enstitümüz patent uzmanlarından bir kısmının IPO CZ'ye gitmesi suretiyle gerçekleştirilmesi ve bu eğitimin finansmanının CA 49/03 Rev.1 No'lu dokümana uygun olarak EPO tarafından karşılanmasına,  
Eğitimlerin ardından gecikmeksizin Enstitümüzde araştırma ve inceleme faaliyetlerine başlanması ve başlangıç için belirlenen IPC sınıflarında (bkz. Ek 3) faaliyete geçilmesine,  
Patent mevzuatının yenilenmesi çalışmalarında düşünülen değişikliklerin uygun olduğu ve Enstitümüz faaliyetlerinin yeniden yapılandırılmasının düşünüldüğü bu dönemde amaçlara uygun olarak hizmet edeceğine karar verilmiştir.

IPO CZ'ye yapılan ziyarette, Ofisin olanakları, patent hukuku ve araştırma/inceleme konusundaki altyapısı hakkında bilgiler edinilmiştir. Bu bilgiler ışığında, Patent Dairesi Başkanlığı mevzuat çalışma grubu tarafından yürütülen mevzuat çalışmalarında üzerinde durulan sistemin (patent sisteminin EPC'ye tam uyumlu olarak yeniden düzenlenmesi ve faydalı model sistemine de itiraz sürecinde araştırma talep edilebilmesi gibi değişikliklerin dahil edilmesi) uygun olduğu görülmüştür (10).

## **12 ULUSLAR ARASI ARAŞTIRMA VE İNCELEME OTORİTESİ OLMAK**

PCT'ye üye bir ülkenin ulusal ofisinin PCT hükümlerince uluslar arası araştırma otoritesi (ISA) ve uluslar arası inceleme otoritesi (IPEA) olabilmesi için bazı belli süreçleri takip etmesi ve belli kriterleri karşılaması gerekmektedir. Bu bölümde TPE'nin ISA ve IPEA olmaya karar vermesi durumunda bu amaca ulaşmak için yapması gerekenler konusunda bazı bilgilere yer verilmiştir. Yakın zaman önce PCT kurallarında yapılan bir değişiklikle ISA olmak isteyen bir ofisin aynı zamanda IPEA da olması zorunluluğu getirilmiştir (PCT Kural 36.1(iv)). Bu durum geçmiş uygulamada bir ofisin sadece ISA olarak tanınabilmesi hususuna bir değişiklik getirmiştir.

Mevcut ISA ve IPEA ofislerin isimleri şunlardır :

EPO, ABD, Avusturya, Avustralya, Kanada, Çin, Japonya, Kore, Rusya, İspanya, İsveç.

Finlandiya PCT Birliği'nin 32. Toplantısında Finlandiya Ulusal Patent ve Tescil Kurulu Uluslar arası Araştırma (ISA) ve Ön İnceleme Otoritesi (IPEA) olarak atanmıştır. Finlandiya henüz ISA ve IPEA olarak çalışmaya başlamamıştır

PCT Kural 36'da ISA olabilmek için gereken asgari şartlar belirtilmiştir. PCT Kural 36'nın orijinali bilgi için EK 1'de verilmiştir.

PCT Kural 63'te IPEA olabilmek için gereken asgari şartlar belirtilmiştir. PCT Kural 63'ün orijinali bilgi için EK 1'de verilmiştir.

PCT Kural 34'te gerekli asgari dokümantasyon şartları belirtilmiştir. PCT Kural 34'ün orijinali bilgi için EK 1'de verilmiştir.

PCT Madde 56'da Teknik İşbirliği Komitesi şartları belirtilmiştir. PCT Madde 56'nın orijinali bilgi için EK 1'de verilmiştir.

TPE, EPO'nun [esp@cenet](mailto:esp@cenet) ve EPOQUE araştırma sitemlerine erişiminden dolayı PCT'nin asgari dokümantasyon şartını sağlamaktadır. ISA ve IPEA olabilmek için personel istihdamının asgari gereklerinin karşılanması şarttır ve bunun için Patent Dairesine önemli miktarda PCT araştırma ve inceleme işlevlerini etkin bir şekilde gerçekleştirebilecek nitelikte yabancı dil bilgisine ve teknik bilgiye haiz teknik personel alınması gerekmektedir.

Yukarıda ana başlıklarıyla belirtilen asgari şartlar sağlandıktan sonra ISA ve IPEA olarak tanınabilmek için takip edilecek prosedürler vardır. İlk aşama PCT Madde 56 (3)(ii)'de belirtildiği üzere PCT Teknik İşbirliği Komitesi'nin (CTC) öneri ve tavsiyelerinin istenmesidir (Madde 56(3)'te ifade edilen icra komitesi oluşturulmadığından bu hususta Madde 56(7) bağlayıcıdır). PCT CTC nadiren toplanmaktadır ve ancak ulusal bir ofisin ISA ve IPEA olmayı istemesi durumunda toplanabilmektedir. CTC doğal olarak teknik konularda çalışacağı için WIPO'nun başka bir teknik organıyla birlikte toplanır. PCT CTC'nin görüşleri ve onayı alındıktan sonraki aşamada yapılacak iş PCT Kongresinden TPE'yi ISA ve IPEA olarak atamasının istenmesidir. PCT Kongresi genellikle yılda bir kez Eylül ayı sonlarında diğer WIPO kongre toplantılarıyla aynı zamanda toplanmaktadır. PCT Kongresinin TPE'nin bu talebini kabul etmesi ve onaması durumunda TPE ile WIPO arasında anlaşma imzalanabilir. Bu anlaşmada tüm ayrıntılar belirtilir. Mesela; çalışma dilleri, TPE'nin ISA/IPEA olarak hizmet vereceği ülkeler, araştırma ve incelemelerden hariç tutulacak konular gibi.

TPE'nin ISA ve IPEA olmak için karar vermesinde gözönünde bulundurması gereken birkaç konu vardır. Bu konular aşağıda belirtilmiştir.

#### Prosedürel Diller :

Türkiye EPC ye taraf olduğundan EPO'ya üye olan ülkelere İngilizce, Almanca ve Fransızca dillerinde PCT araştırma ve inceleme raporu düzenlemesi mümkün değildir. Bununla birlikte, PCT araştırma ve inceleme hizmetleri EPO üyesi olmayan ülkelere bu dillerde sağlanabilir. Ancak bu durum çok önemli değildir çünkü, TPE esas olarak PCT araştırma ve inceleme hizmetlerini Türk vatandaşlarına ve

Türkiye’de ikamet eden şahıslara sağlayabilir. Aynı zamanda Türkiye, Türkçe konuşan başka devletlerle anlaşma yaptığı takdirde buralara da Türkçe dilinde ISA/IPEA hizmetleri sunabilir. İlk başta sadece vatandaşlarımıza ve Türkiye’de ikamet eden şahıslara ve sadece Türkçe dilinde PCT araştırma ve ön inceleme hizmeti verilmesi ve sonra kapsamın genişletilmesi önerilir (11).

#### PCT Yayınları :

Türkçe, PCT yayın dillerinden ( İngilizce, Fransızca, Almanca, İspanyolca, Çince, Japonca, Rusça) biri olmadığından ve ileride de PCT yayın dilleri arasında gösterilmesinin zayıf ihtimal taşımasından dolayı TPE’yi ISA ve IPEA olarak kullanmak isteyen PCT başvuru sahipleri için bazı güçleştirici faktörler ortaya çıkacaktır. Başvuru sahiplerinin PCT başvurularını TPE’ye araştırma ve inceleme işi için Türkçe dilinde yapabilmelerine rağmen (PCT Kural 12.1), başvuru sahibinin rüçhan tarihinden itibaren 18 ay içinde başvurusunun WIPO nezdinde yayınlanabilmesi için yukarıda belirtilen yayın dillerinden birine tercüme ettirmesi gerekmektedir. Tercümenin tamamlanması için son tarih rüçhan tarihinden itibaren 14 aydır (PCT Kural 12.4). Araştırma ve ön inceleme rapor formlarının bir kopyası başvuru sahibine verilmek üzere Türkçe olabileceği gibi ikinci bir kopyanın ve başvurusunun PCT yayın dillerinden birinde hazırlanıp (tercüme edilip) WIPO’ya yayın için gönderilmesi gerekmektedir.

#### PCT Araştırma ve Ön İnceleme Yönetmelikleri :

TPE, ulusal patent başvuruları için araştırma ve inceleme yapma faaliyetlerini gerçekleştirmede kendi yönetmeliklerini kullanabilir ancak, PCT işlerinde PCT Araştırma ve Ön İnceleme Yönetmeliklerini kullanmak zorundadır. Bu sebeple, EPO’nun hem PCT hem de EPO başvuruları için yaptığı gibi TPE’nin ulusal başvurular için de PCT Yönetmeliklerini kullanması kolaylık sağlayacaktır. Böylelikle ulusal ve uluslararası başvurular arasında daha çok tutarlılık sağlanacaktır ve patent uzmanlarının iş yükü hafifleyecektir. Ayrıca PCT ile ilgili bir rapor Ek 6’da verilmiştir.

### İnceleme Kapasitesinin Oluřturulması :

PCT kurallarında belirtildiđi üzere patent ofisinin inceleme yapabilmesi için en az 100 personele ihtiyacı vardır. řu an TPE Patent Dairesinde 2004 Aralık ayında alınan yeni uzmanlarla birlikte toplam 20 uzman çalışmaktadır ve TPE mevcut durumda bu sayının çok gerisindedir. Ancak personel sayısındaki artış çok hızlı yapıldığı takdirde bu sefer de personelin eğitimini tam olarak alması ve işlerinde yeterli duruma gelmesi güçleşebilir. Bir uzmanının patent incelemesinde prosedür ve teknik yönleriyle profesyonel olması ortalama 5 yılı almaktadır.

### 13 BULGULAR

TPE'nin patent araştırma ve inceleme raporlarını protokol yaptığı bazı yabancı ofislere yaptırmakta olduğu (EPO, Danimarka, İsveç ve Rusya) daha önce de belirtilmişti. Bu ofislerden araştırma ve inceleme raporunu en ucuz düzenleyen Ofis, Rusya Patent Ofisidir. Rusya bir patent araştırmasını 300 USD (ayrıca 54 USD KDV ödenmektedir) yapmaktadır. TPE ise bu iş için hazırlık işlemi ücreti olarak 291.000.000 TL, yaklaşık olarak 220 USD, almaktadır. Bir araştırmanın başvuru sahibine maliyeti en az 574 USD olmaktadır. TPE yapacağı yerli patent başvurularının araştırması için yapacağı hizmetin bedeli olarak bu miktarı göz önüne alarak bir ücret belirlemesi öngörülmüştür (9).

Faydalı model başvurularının araştırması için alacağı ücret ise bu başvuru türünün ruhuna uygun olarak belirlenmelidir. Yani bu başvuru türünün başvuru sahipleri için hızlı ve ucuz olması özelliği korunmalıdır.

450-500 yerli patent başvurusu ve 800 patent başvurusu (yerli patent başvuruları + PCT aracılığı ile ulusal faza giren başvurular) için inceleme yapılması halinde bu işlemler için anlaşmalı ofislere transfer edilecek ücretler Enstitümüze kalacaktır. Bunun da TPE açısından önemli bir gelir kaynağı olacağı düşünülmektedir.

Gerek araştırma gerekse inceleme raporu düzenlenmesi konusuna salt olarak gelir getirici olup olmaması özelliği ile bakılmamalı TPE için bir vizyon olarak görülmelidir.

Tablo 13.1'den görüleceği üzere, büyüklükleri, donanımları ve tecrübeleri farklı olmasına rağmen ofislerin büyük kısmı araştırma raporunu ofis bünyesinde düzenlenmektedir. Fransa ve Yunanistan gibi bazı ofislerde ulusal mevzuatları gereği inceleme aşaması bulunmaması nedeniyle inceleme raporu düzenlenmemektedir. Ayrıca bu ofislerin EPO ile araştırma raporu düzenlenmesine yönelik olarak anlaşmaları mevcuttur.

**Tablo 13.1 Bazı patent ofislerinin araştırma ve inceleme raporu düzenleme durumları**

OFİS	ARAŞTIRMA	İNCELEME
Avusturya P.O	✓	✓
Belçika P.O	✓	-
Danimarka P.O	✓	✓
Finlandiya P.O	✓	✓
Fransa P. O	✓	-
Almanya P. O	✓	✓
Yunanistan P. O	✓	-
İrlanda P. O	✓	-
İtalya P. O	✓	✓
Lüksemburg P. O	✓	-
Hollanda P. O	✓	✓
Portekiz P. O	✓	-
İspanya P. O	✓	✓
İsveç P. O	✓	✓
İngiltere P. O	✓	✓
Macaristan P. O	✓	✓
Bulgaristan P. O	✓	✓
Estonya P. O	✓	✓
Romanya P. O	✓	✓
Gürcistan P. O	✓	✓
Hırvatistan P. O	✓	✓
Ermenistan P. O	✓	✓
Kazakistan P. O	✓	✓
Azerbaycan P. O	✓	✓
Slovakya P. O	✓	✓
EPO	✓	✓
USPTO	✓	✓
JPO	✓	✓

Araştırma ve inceleme raporu düzenleyen patent ofisi olarak Macaristan Patent Ofisi örneğini incelendiğinde, patent başvuru sayısı bakımından Macaristan'da yapılan ulusal başvuru sayısının Türkiye'den fazla olduğu; bununla birlikte, faydalı model başvuru sayısının ise Türkiye'den daha az olduğu Tablo 13.2'den görülmektedir.

Araştırma ve inceleme raporu maliyetleri karşılaştırıldığında ise Macaristan Patent Ofisinin araştırma ücretlerinin, Türkiye'nin anlaşmalı olduğu ofislerden çok daha düşük olduğu görülmektedir. Macaristan Patent Ofisi, buluş sahibinin kendisi tarafından yapılan başvurulardan talep ettiği araştırma ve inceleme ücretlerinin, yabancı başvuru sahibi ve şirket başvuruları gibi buluş sahibi ile başvuru sahibinin farklı olduğu başvurulardan talep ettiğinden %50 az olduğu da önemli bir noktadır. Ulusal başvuru sayısının çok az olduğu Estonya ve Bulgaristan araştırma ve inceleme prosedürünü uygulayan diğer örnekler olarak göze çarpmaktadır. Gerek ulusal patent başvuru sayıları gerekse faydalı model başvuru sayıları Türkiye'ye kıyasla çok daha düşük olduğu tablodan görülmektedir.

**Tablo 13.2 Ülkelere Göre Patent ve Faydalı Model Başvuru Sayıları  
(2001 yılı WIPO)**

Ülkeler	Yapılan Ulusal Patent Başvurusu	Yapılan Faydalı Model Başvurusu
Türkiye	425	624
Estonya	25	36
Macaristan	1019	304
Bulgaristan	291	106

Bilindiği üzere ülkemiz, bilim ve teknoloji üretmek katkıda bulunmak yerine daha çok teknolojiyi takip eden, dünyada var olan teknolojiyi kullanmaya çalışan bir ülkedir. Bu durumun bir nedeni, ülkemizin araştırma geliştirme yapılacak alanlardaki en son teknolojiye sahip olmayışımız olarak gösterilebilir. Araştırmacılarımız, bilim adamlarımız herhangi bir konuyu araştırma ve geliştirmeye başlamadan önce öncelikle o konudaki en son teknoloji hakkında bilgi sahibi olmaları gerekmektedir. Araştırma raporları Enstitümüz bünyesinde düzenleyebildiğimiz takdirde, özel araştırma raporları da düzenlenebilecektir. Bu sayede araştırmacıların teknolojiyi yakalamalarına yardımcı olunabilecektir. Böylelikle dünyada zaten bilinen teknolojinin bizim araştırmacılarımız bilim adamlarımız tarafından yeniden araştırılması, bu tür faaliyetler için zaman ve para



harcamaların önüne geçilebilecektir. Düzenlenebilecek özel araştırma raporları ile sanayicimizin iş adamlarımızın talebi üzerine, yatırım yapmayı düşündükleri alanda Türkiye’de patent hakkı bulunup bulunmadığı da tespit edilebilecek, böylece bu kişilerin patentli bir teknolojiye habersiz bir şekilde yatırım yaparak bir takım hukuki problemler ile karşı karşıya kalmalarının önüne geçilebilecektir.

Araştırma ve inceleme raporlarının Enstitü bünyesinde düzenlenmesinin en büyük faydalarından biri de, patent haklarının ihlal edilip edilmediği konusunda yetişmiş patent uzmanlarının bulunabilecek olmasıdır. Verilen bir patent konusu ürün ile ilgili bir başka üreticinin ürününün patenti ihlal edip etmediği konusunda mahkemelerimizin talebi üzerine gerek bilirkişi raporu veya gerekse yeniden düzenlenmesi istenilen bir araştırma raporunu düzenleme imkanına kavuşulacaktır.

Araştırma raporları düzenlenirken kendi ülkemizdeki mevcut teknolojiden çok, araştırma inceleme yapılan ofislerin bulunduğu ülkedeki mevcut teknoloji dikkate alınmaktadır. Bu ofisler her ne kadar dünyadaki en son teknolojik bilgiye sahip olsalar da bazen kendi ülkemizde bulunan bir teknolojiden haberdar olamadıkları için bunları tekniğin bilinen durumuna dahil etmemektedirler. Bu nedenle ülkemizde var olan bir teknoloji konusunda patent alınmakta ve bu durumda mahkemeler nezdinde bir takım sorunların doğmasına neden olmaktadır.

Ayrıca, araştırma ve incelemenin TPE’de yapılması ile patent ve faydalı model konusunda yetişmiş patent uzmanlarının ileride bir şekilde Enstitümüzden ayrıldıktan sonra özel sektörlerde çalışarak, sanayicimizin, AR-GE birimlerinin ihtiyacı olan kalifiye eleman sınıfı oluşacaktır. Bu şekilde Türk sanayisinin bilim ve teknolojik alanda dünyadaki diğer rakiplerinin önüne geçme imkanına kavuşacaktır.

Türk Patent Enstitüsünün son beş yıldaki enformasyon hizmetlerinin dağılımı aşağıdaki gibidir:

**Tablo 13.3 Enformasyon Hizmetlerinin Dağılımı**

Yıllar	Marka ön araştırma	Patent ön araştırma	Basılan yayın adedi
1999	6023	797	67750
2000	7404	787	49950
2001	5778	2261	59950
2002	6732	1356	90050
2003	6526	1094	55850
2004	5603 (8 ay)	1079 (8 ay)	57050 (8 ay)

Bununla birlikte, Araştırma inceleme yapan çoğu ofis PCT kapsamında daha önceden yapılmış olan uluslar arası araştırma raporlarını yeniden kendi ülkelerindeki en son teknolojik bilgiyi de içine alacak şekilde yeni araştırma raporları düzenlemektedir. Böylece hem kendi ofisleri için bir gelir imkanı oluşurken hem de kendi ülkelerindeki teknolojinin de araştırılması sonucunda tekniğin bilinen durumuna dahil olabilecek bilgileri de içerecek şekilde bir araştırma raporu ortaya çıkmaktadır. Buna göre 2003 yılında toplam 341 civarında bu şekilde PCT kapsamında ulusal aşamaya geçen başvuruların araştırma raporları düzenlenebilecektir.

## 14 SONUÇ

TPE'nin patent araştırması yaptığı konusunda başvuru sahiplerini bilgilendirmek ve TPE'yi veya anlaşmalı yurtdışı ofislerini araştırma yaptırmada başvuru sahiplerine bir seçenek olarak sunmak gereklidir. Başvuru sahiplerinin yurtdışı ofisleri araştırma işlevi için kullanmada bazı sebepleri olabileceğinden, sadece TPE'nin yeni araştırma işlevini kullanmaları konusunda başvuru sahiplerine kesin kural getirilmemelidir. Ancak, faydalı model konusunda araştırma yapılmasının mecburi tutulması ve bu işlevi TPE'nin yerine getirmesi taklitçiliğin, kopyacılığın ve haksız rekabetin önlenmesi konusunda mahkemelerin de iş yükünü azaltacaktır ve TPE'ye daha saygın bir otorite imajı kazandıracaktır. TPE'nin araştırma faaliyetinde başarılı olması başvuru sahipleri nazarında itibar kazanılmasını sağlayacağından araştırma ofisi olarak tercih edilme oranı zaman içinde artacaktır. Bu amaca yönelik olarak uzmanların IPC'yi baz alarak araştırma yapılacak belli teknolojilerde kapsamlı bir eğitime tabi tutulması şarttır. Araştırma faaliyetine patent başvurularından önce faydalı model başvuruları ile başlanması ve TPE'nin yeterlilik kazandıkça aşamalı olarak araştırma yaptığı IPC teknoloji sınıflarını genişletmesi ise bu konuda bir politika olarak ele alınabilir. Türkiye'nin yatırımlar ve teknoloji konusunda en büyük zaman ve para kaybı, planlamaya az zaman ayırmasından yeterli derinlikte fizibilite çalışması yapmamasından kaynaklanmaktadır. TPE araştırma faaliyetine başlamadan önce gerekli kaynakları belirlemek üzere bir çalışma grubu oluşturmalı ve bu grup araştırma yapılacak tahmini başvuru sayılarını, bu iş için gerekli personel sayısını (uzman ve diğerleri), gerekli yazılım, veritabanı ve teknik yayın aboneliklerini belirlemede ve kamuyu bilinçlendirme çalışmalarında aktif rol üstlenmeli ve araştırma faaliyetine başlanılmasından sonra da sistemin işleyişinden elde edilen geri bildirimleri değerlendirerek aksayan ve sorunlu yönleri ortadan kaldırmak için çalışmalıdır. Ayrıca çalışma grubu mevcut mevzuat ve yönetmelikleri gözden geçirip TPE'nin araştırma ofisi olması için gerekli değişiklik ve düzenlemeleri yapmalıdır. TPE, Ek 4'te verilen başvuruları IPC istatistiklerini dikkate alarak Ek 3'te verilen IPC sınıflarında araştırmaya başlamıştır. EPO'ya yapılan başvuruların IPC istatistiği ise Ek 2'de verilmiştir. Bu durumda Avrupa genelinde EPO'ya yapılan patent başvurularının daha ileri teknoloji konularında olduğu dikkati çekmektedir. Bu

yönden Türkiye'nin de bu teknoloji alanlarında araştırma ve geliştirmeye önem vermesi gerektiği düşünülmektedir. Zira ileri teknoloji ve bilgi ile üretilen bir gram mikroşlemci, bir ton demirden daha değerlidir örneğinden yola çıkarak TPE'nin, Türkiye ekonomisi ve sanayisinin gelişmesi yönünde araştırma/inceleme hizmetini personelinin bilgi ve tecrübe seviyesini yükselterek zaman içinde daha geniş kapsamlı yapması ülke menfaatine olacaktır.

## **EKLER**

## EK 1 PCT KURALLARI

### Rule 36

#### Minimum Requirements for International Searching Authorities

##### 36.1 *Definition of Minimum Requirements*

The minimum requirements referred to in [Article 16\(3\)\(c\)](#) shall be the following:

- (i) the national Office or intergovernmental organization must have at least 100 full-time employees with sufficient technical qualifications to carry out searches;
- (ii) that Office or organization must have in its possession, or have access to, at least the minimum documentation referred to in [Rule 34](#), properly arranged for search purposes, on paper, in microform or stored on electronic media;
- (iii) that Office or organization must have a staff which is capable of searching the required technical fields and which has the language facilities to understand at least those languages in which the minimum documentation referred to in [Rule 34](#) is written or is translated;
- (iv) that Office or organization must hold an appointment as an International Preliminary Examining Authority

### Rule 63

#### Minimum Requirements for International Preliminary Examining Authorities

##### 63.1 *Definition of Minimum Requirements*

The minimum requirements referred to in [Article 32\(3\)](#) shall be the following:

- (i) the national Office or intergovernmental organization must have at least 100 full-time employees with sufficient technical qualifications to carry out examinations;
- (ii) that Office or organization must have at its ready disposal at least the minimum documentation referred to in [Rule 34](#), properly arranged for examination purposes;
- (iii) that Office or organization must have a staff which is capable of examining in the required technical fields and which has the language facilities to understand at least those languages in which the minimum documentation referred to in [Rule 34](#) is written or is translated;
- (iv) that Office or organization must hold an appointment as an International Searching Authority

### Rule 34

#### Minimum Documentation

##### 34.1 *Definition*

- (a) The definitions contained in [Article 2\(i\)](#) and [\(ii\)](#) shall not apply for the purposes of this Rule.

- (b) The documentation referred to in [Article 15\(4\)](#) ("minimum documentation") shall consist of:
- (i) the "national patent documents" as specified in [paragraph \(c\)](#),
  - (ii) the published international (PCT) applications, the published regional applications for patents and inventors' certificates, and the published regional patents and inventors' certificates,
  - (iii) such other published items of non-patent literature as the International Searching Authorities shall agree upon and which shall be published in a list by the International Bureau when agreed upon for the first time and whenever changed.
- (c) Subject to [paragraphs \(d\)](#) and [\(e\)](#), the "national patent documents" shall be the following:
- (i) the patents issued in and after 1920 by France, the former *Reichspatentamt* of Germany, Japan, the former Soviet Union, Switzerland (in the French and German languages only), the United Kingdom, and the United States of America,
  - (ii) the patents issued by the Federal Republic of Germany and the Russian Federation,
  - (iii) the patent applications, if any, published in and after 1920 in the countries referred to in [items \(i\)](#) and [\(ii\)](#),
  - (iv) the inventors' certificates issued by the former Soviet Union,
  - (v) the utility certificates issued by, and the published applications for utility certificates of, France,
  - (vi) such patents issued by, and such patent applications published in, any other country after 1920 as are in the English, French, German or Spanish language and in which no priority is claimed, provided that the national Office of the interested country sorts out these documents and places them at the disposal of each International Searching Authority.
- (d) Where an application is republished once (for example, an *Offenlegungsschrift* as an *Auslegeschrift*) or more than once, no International Searching Authority shall be obliged to keep all versions in its documentation; consequently, each such Authority shall be entitled not to keep more than one version. Furthermore, where an application is granted and is issued in the form of a patent or a utility certificate (France), no International Searching Authority shall be obliged to keep both the application and the patent or utility certificate (France) in its documentation; consequently, each such Authority shall be entitled to keep either the application only or the patent or utility certificate (France) only.
- (e) Any International Searching Authority whose official language, or one of whose official languages, is not Japanese, Russian or Spanish is entitled not to include in its documentation those patent documents of Japan, the Russian Federation and the former Soviet Union as well as those patent documents in the Spanish language, respectively, for which no abstracts in the English language are generally available. English abstracts becoming generally available after the date of entry into force of these Regulations shall require the inclusion of the patent documents to which the abstracts refer no later than six months after such abstracts become generally available. In case of the interruption of abstracting services in English in technical fields in which English abstracts were formerly generally available, the Assembly shall take appropriate measures to provide for the prompt restoration of such services in the said fields.
- (f) For the purposes of this Rule, applications which have only been laid open for public inspection are not considered published applications.

## **Article 56**

### **Committee for Technical Cooperation**

- (1) The Assembly shall establish a Committee for Technical Cooperation (referred to in this Article as "the Committee").
- (2) (a) The Assembly shall determine the composition of the Committee and appoint its members, with due regard to an equitable representation of developing countries.  
  
(b) The International Searching and Preliminary Examining Authorities shall be *ex officio* members of the Committee. In the case where such an Authority is the national Office of a Contracting State, that State shall not be additionally represented on the Committee.



(c) If the number of Contracting States so allows, the total number of members of the Committee shall be more than double the number of *ex officio* members.

(d) The Director General shall, on his own initiative or at the request of the Committee, invite representatives of interested organizations to participate in discussions of interest to them.

(3) The aim of the Committee shall be to contribute, by advice and recommendations:

- (i) to the constant improvement of the services provided for under this Treaty,
- (ii) to the securing, so long as there are several International Searching Authorities and several International Preliminary Examining Authorities, of the maximum degree of uniformity in their documentation and working methods and the maximum degree of uniformly high quality in their reports, and
- (iii) on the initiative of the Assembly or the Executive Committee, to the solution of the technical problems specifically involved in the establishment of a single International Searching Authority.

(4) Any Contracting State and any interested international organization may approach the Committee in writing on questions which fall within the competence of the Committee.

(5) The Committee may address its advice and recommendations to the Director General or, through him, to the Assembly, the Executive Committee, all or some of the International Searching and Preliminary Examining Authorities, and all or some of the receiving Offices.

(6) (a) In any case, the Director General shall transmit to the Executive Committee the texts of all the advice and recommendations of the Committee. He may comment on such texts.

(b) The Executive Committee may express its views on any advice, recommendation, or other activity of the Committee, and may invite the Committee to study and report on questions falling within its competence. The Executive Committee may submit to the Assembly, with appropriate comments, the advice, recommendations and report of the Committee.

(7) Until the Executive Committee has been established, references in [paragraph \(6\)](#) to the Executive Committee shall be construed as references to the Assembly.

(8) The details of the procedure of the Committee shall be governed by the decisions of the Assembly.

## EK 2

Avrupa Patent Ofisine yapılan en fazla ilk 10 patent başvuru sınıfları aşağıdaki çizelgede verilmiştir.

IPC Sınıfları	Toplam Başvuru (2003 yılı)
Tıp, veterinerlik, hijyen	12.272 %10,5
Elektrik haberleşme tekniği	10.985 %9,4
Bilgisayar	7.549 %6,5

Basit elektrik elemanları	7.143 %6,1
Ölçüm, test	6.165 %5,3
Organik kimya	6.098 %5,2
Biyokimya, genetik mühendislik	4.193 %3,6
Araçlar (genel)	3.748 %3,2
Organik makromoleküler bileşimler	3.198 %2,7
Mühendislik elemanları	3.054 %2,6
Alt Toplam	64.405 %55,2
Diğerleri	52.208 %44,8
Toplam	116.613 %100

### EK 3

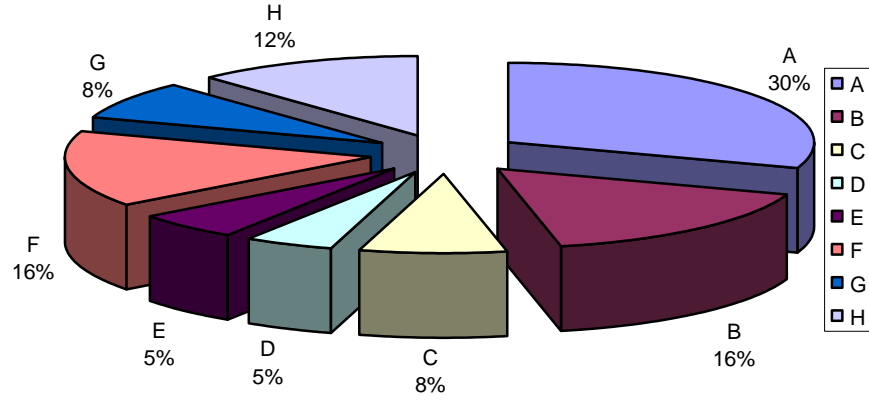
#### ARAŞTIRMA VE İNCELEMAYA BAŞLANACAK IPC SINIFLARI

	Sınıf	PATENT			FAYDALI MODEL		
		2002	2003	2004	2002	2003	2004
TARIM	A01B%	0	0	1	5	8	11
	A01F%	1	0	1	5	4	4
	A01M%	1	1	1	1	3	3
GIDA MAD. TÜTÜN	A21B%	3	1	2	4	5	3
	A21C%	1	0	2	2	6	2
	A23N%	0	4	2	4	5	2
	A24C%	0	0	2	1	1	0
	A24F%	0	0	2	1	0	0

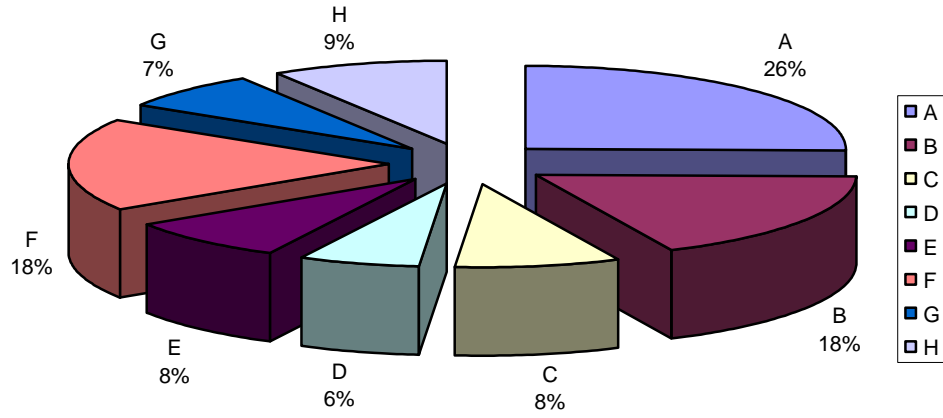
ŞAHİSİ VEYA EV EŞYALARI	A41B%	1	1	1	0	3	3
	A41C%	0	1	0	0	1	1
	A41D%	0	3	3	1	4	3
	A41F%	1	0	0	1	1	1
	A41G%	0	0	0	0	0	0
	A41H%	0	0	0	1	0	2
	A42B%	1	0	0	1	0	0
	A42C%	0	0	0	0	0	0
	A43B%	3	2	5	3	4	11
	A43C%	0	1	1	3	0	1
	A43D%	0	1	2	0	2	3
	A44B%	4	2	1	0	2	1
	A44C%	1	0	0	3	4	3
	A45B%	0	0	0	0	4	1
	A45C%	0	0	1	4	4	7
	A45D%	6	1	2	4	6	3
	A45F%	0	1	0	1	4	1
	A46B%	6	2	2	2	5	3
	A46D%	3	1	3	1	0	2
	A47B%	10	4	7	28	42	34
	A47C%	3	4	2	36	25	43
	A47D%	0	0	0	3	0	1
	A47F%	0	3	5	6	4	12
	A47G%	7	6	7	23	20	27
	A47H%	2	1	0	8	16	10
	A47J%	18	19	24	32	40	53
A47K%	4	2	1	11	26	21	
A47L%	28	16	29	8	9	8	
SAĞLIK-EĞLENCE	A61D%	1	0	1	5	3	0
	A61F%	20	6	13	9	14	10
	A61G%	1	0	0	5	1	4
	A61J%	0	2	3	0	2	2
	A62B%	1	2	2	3	2	0
	A63B%	3	1	4	3	0	0
	A63C%	2	0	1	1	0	0
	A63D%	0	0	0	0	0	0
	A63F%	0	0	1	0	2	0
	A63G%	0	0	0	2	1	1

	A63H%	1	2	2	2	8	8
	A63J%	1	0	0	0	0	0
	A63K%	0	0	0	0	0	0
BASKI	B41K%	0	0	0	0	0	0
	B42D%	0	1	2	2	0	4
	B42F%	0	0	0	2	2	2
	B43K%	0	0	1	1	1	0
	B43L%	0	1	0	0	0	0
	B43M%	1	0	0	0	0	0
ULAŞIM	B60J%	1	1	4	2	3	3
	B62B%	1	0	0	1	0	4
	B62C%	0	0	0	1	1	1
	B62H%	0	0	0	0	0	0
	B62J%	1	0	0	0	1	0
	B65B%	4	10	15	17	15	16
	B65C%	0	0	2	3	0	1
	B65D%	32	20	37	36	49	44
	B65F%	0	0	1	1	3	5
	B65G%	1	2	11	5	7	8
	B67B%	1	0	4	4	5	3
BİNA	E03C%	0	0	1	3	6	7
	E03D%	3	1	1	6	6	1
	E05B%	0	3	8	19	26	22
	E05C%	1	0	1	2	7	5
	E05D%	2	4	5	6	7	13
	E05F%	0	1	1	1	2	3
	E05G%	0	2	0	1	1	1
	E06B%	9	6	11	23	35	32
	E06C%	0	0	0	1	0	1
TOPLAM	74	191	142	241	370	468	481

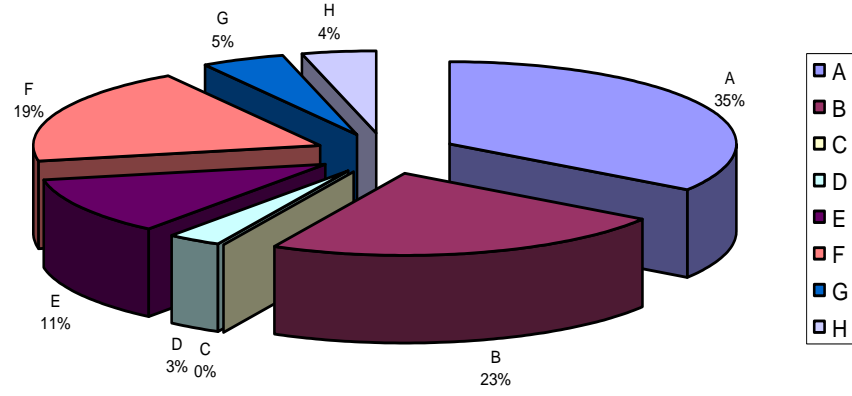
**EK 4****TPE'YE YAPILAN YERLİ BAŞVURULARININ IPC SINIFLARINA GÖRE  
DAĞILIMLARI**



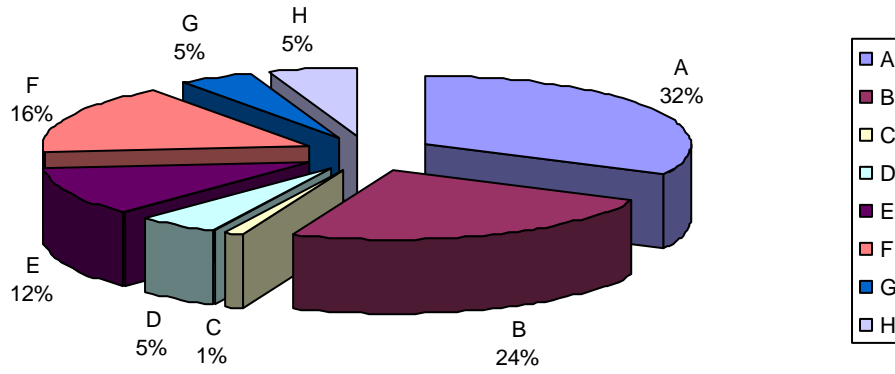
Şekil 1 2002 Yılı patent başvurularının teknik konularına göre IPC dağılımı



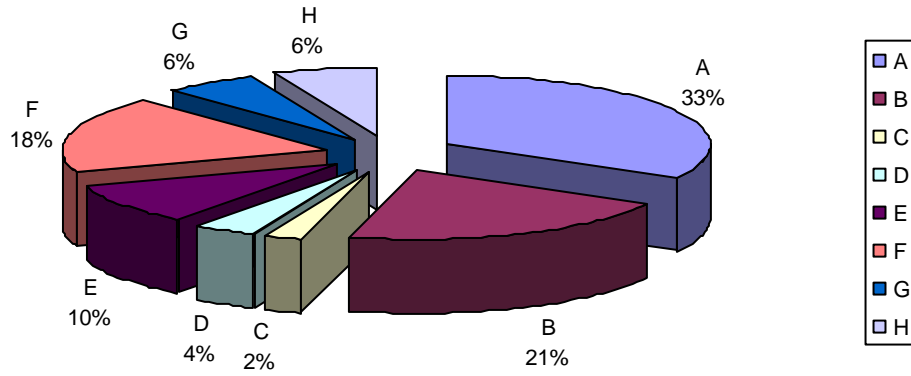
Şekil 2 2003 Yılı patent başvurularının IPC sınıflarına göre dağılımı



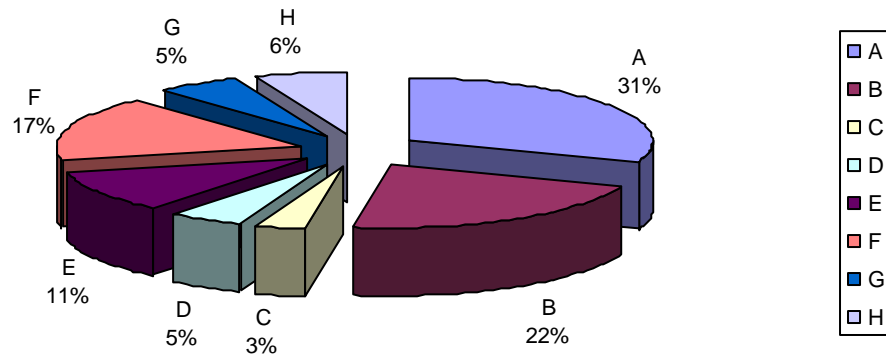
Şekil 3 2002 Yılı faydalı model başvurularının IPC sınıflarına göre dağılımı



Şekil 4 2003 Yılı faydalı model başvurularının IPC sınıflarına göre dağılımı



**Şekil 5 2002 Yılı patent ve faydalı model başvurularının IPC sınıflarına göre dağılımı**



**Şekil 6 2003 Yılı patent ve faydalı model başvurularının IPC sınıflarına göre dağılımı**



**PATENT / FAYDALI MODEL BAŞVURULARININ ve VERİLEN BELGELERİN  
IPC'ye GÖRE DAĞILIMI**

**2004**

	PATENT BAŞVURULARI						VERİLEN PATENTLER					
	YERLİ	YABANCI				TOPLAM	YERLİ	YABANCI				TOPLAM
	TPE	PCT1	PCT2	EPC			TPE	PCT1	PCT2	EPC		
<b>A</b>	140	14	17	48	302	<b>521</b>	6	28	9	412	0	<b>455</b>
<b>B</b>	88	19	3	24	333	<b>467</b>	12	53	7	329	0	<b>401</b>
<b>C</b>	39	4	9	37	346	<b>435</b>	5	55	13	517	0	<b>590</b>
<b>D</b>	37	9	10	8	57	<b>121</b>	3	40	3	64	0	<b>110</b>
<b>E</b>	44	2	5	7	44	<b>102</b>	6	5	4	44	0	<b>59</b>
<b>F</b>	117	13	12	17	97	<b>256</b>	10	27	16	90	0	<b>143</b>
<b>G</b>	40	3	2	10	61	<b>116</b>	6	6	13	60	0	<b>85</b>
<b>H</b>	43	3	1	2	68	<b>117</b>	5	13	15	83	0	<b>116</b>
<b>*Z</b>	83	3	1	1	7	<b>95</b>	0	0	0	0	0	<b>0</b>

	FAYDALI MD. BAŞVURULARI					VERİLEN FAYDALI MODELLER				
	YERLİ	YABANCI			TOPLAM	YERLİ	YABANCI			TOPLAM
	TPE	PCT1	PCT2			TPE	PCT1	PCT2		
<b>A</b>	474	3	0	0	<b>477</b>	221	2	0	0	<b>223</b>
<b>B</b>	313	6	0	0	<b>319</b>	166	0	0	0	<b>166</b>
<b>C</b>	8	0	0	2	<b>10</b>	6	0	0	0	<b>6</b>
<b>D</b>	55	0	0	0	<b>55</b>	38	2	0	0	<b>40</b>
<b>E</b>	180	1	0	0	<b>181</b>	72	2	0	0	<b>74</b>
<b>F</b>	206	4	0	3	<b>213</b>	116	2	0	0	<b>118</b>
<b>G</b>	75	0	0	0	<b>75</b>	27	0	0	0	<b>27</b>
<b>H</b>	75	3	0	0	<b>78</b>	33	0	0	0	<b>33</b>
<b>*Z</b>	66	2	0	0	<b>68</b>	0	0	0	0	<b>0</b>

\* IPC yok veya hatalı girilmiş

<b>EK 5 ARAŞTIRMA VE İNCELEME ÜCRET TABLOSU (%18 KDV dahil) 1 Ocak 2005</b>						
Patent Ofisi	Tarifname Dili	IPC sınıfları	Araştırma	1. İnceleme	2., 3. İnceleme	İhtira Beratı Kanununa tabi başvurular için 2. ve sonraki araştırma.
Türkiye	Türkçe	Bazı sınıflar <sup>1</sup>	470 YTL	470 YTL/ 360 YTL <sup>2</sup>	160 YTL	
İsveç	İng., Alm.	Tüm	2210 +398=2608 €	1040+188=1228 €	900+ 162=1062 €	1105+199=1304 €
Danimarka	İng., Alm.	B, C, D, E, G, H	1100+198=1298 €	750+135=885 €	750+135=885 € 250+45=295€ <sup>3</sup>	450+81=531€
		A, F	900+162=1062€	600+108=708 €	600+108=708 € 250+45=295 € <sup>3</sup>	350+63=413€
Avrupa	İng., Alm., Fr.	Tüm	1806+452=2258 € <sup>4</sup>	---	---	434+78=512 €
Rusya	İng.	Tüm	300+54= 354 \$	300+54=354 \$ 200+36=236 \$ <sup>5</sup>	200+36=236 \$ 50+9=59 \$ <sup>5</sup>	200+36=236\$

- a) TPE’de yapılan araştırma ve inceleme işlemleri için aşağıda, e) maddesinde belirtilen hazırlık işlemleri ücreti alınmayacaktır.
- b) Araştırma işlemi Avusturya Patent Ofisinde yapılmış olan başvurular inceleme işlemleri için anılan Ofise gönderilebilmektedir. Bu Ofis’in ücretleri şöyledir:  
1.İnceleme : 290+52,3=343 € , 2., 3. İnceleme : 145,8+26,2=172 €
- c) İsveç Patent Ofisi, araştırılması veya incelenmesi zor olan karmaşık istemler için **115 € (KDV ile 136 €)** ek ücret almaktadır.
- d) Banka hesap numaraları için EK-8 deki tabloya ya da [www.tpe.gov.tr](http://www.tpe.gov.tr) adresine bakınız.
- e) Yukarıda belirtilen ücretlere T.P.E.’nin yaptığı hizmetler için aldığı aşağıdaki ücretler ilave edilecektir.
- o Araştırma raporu düzenlenmesi hazırlık işlemleri ücreti.....**291.00 YTL** ( KDV dahil )
  - o İnceleme raporu düzenlenmesi hazırlık işlemleri ücreti..... **291.00 YTL** ( KDV dahil )
  - o 2. ve 3. İnceleme raporu düzenlenmesi hazırlık işlemleri ücreti.....**146.00 YTL** ( KDV dahil )

<sup>1</sup> Sınıflar için başvuru kılavuzunun sonunda bulunan EK-6 daki tabloya bakınız.

<sup>2</sup> Önceki araştırma işlemi TPE’de yapılmışsa.

<sup>3</sup> Önceki inceleme işlemi Danimarka Patent Ofisi tarafından yapılmışsa.

<sup>4</sup> Avrupa Patent Ofisi tarafından araştırma ücretleri her yıl yeniden belirlenmekte ve araştırma raporunun düzenlendiği yıl itibariyle tahsil edilmektedir. Oluşan ücret farkı daha sonra istenecektir.

<sup>5</sup> Önceki araştırma veya inceleme işlemi Rus Patent Ofisi tarafından yapılmışsa.

## EK 6

### PCT'den Haberler

Patent İşbirliği Anlaşması (PCT) ile ilgili son zamanlardaki gelişmeler üzerine, Avrupa Patent Organizasyonu İdari Konseyi, Haziran 2004 toplantısında PCT kapsamında yürütülen işlerin Avrupa Patent Ofisi ve Taraf Devletlerin Ulusal Ofisleri arasındaki paylaşımı konusunda stratejik bir tartışma başlatılmasına karar vermiştir.<sup>6</sup>

Böyle bir tartışma başlatılması ihtiyacı temel olarak, PCT kapsamında düzenlenen Uluslar arası Araştırma Raporunun (ISR), Genişletilmiş Uluslar arası Araştırma Raporuna (EISR) dönüştürülmesi sonucu mevcut PCT Ortaklık Anlaşmalarının durumu ve Finlandiya'nın PCT nezdinde araştırma ve ön inceleme otoritesi olarak atanmasıyla EPO ile "Ortaklık Anlaşması" talep etmesine dayanmaktadır (7).

Konuya ilişkin bilgiler aşağıda özetlenmiştir:

#### I. PCT ile ilgili Gelişmeler:

##### a.) PCT Yönetmeliğinde Yapılan Değişiklik:

Bilindiği gibi, 1 Ocak 2004 tarihinde PCT Yönetmeliğinde yapılan değişikliklerin yürürlüğe girmesiyle, Uluslar arası Araştırma Raporunun (ISR) kapsamı genişletilmiş ve ISR'ye yazılı uzman görüşü (written opinion) eklenmiştir.<sup>7</sup> Böylece, buluşun patentlenebilirliği konusundaki ilk yazılı görüş uluslar arası fazda daha erken bir aşamaya alınmıştır. Genişletilmiş Uluslar arası Araştırma Raporunda (EISR) yer alan uzman görüşü, aksi ön inceleme otoritesi tarafından belirtilmedikçe, geleneksel sistemdeki ön inceleme raporu aşamasında düzenlenen ilk yazılı görüşün yerine geçmektedir.<sup>8</sup>

##### b.) Finlandiya'nın PCT Otoriteliği:

PCT Birliği'nin 32. Toplantısında Finlandiya Ulusal Patent ve Tescil Kurulu Uluslar arası Araştırma (ISA) ve Ön İnceleme Otoritesi (IPEA) olarak atanmıştır. Finlandiya henüz ISA ve IPEA olarak çalışmaya başlamamıştır.<sup>9</sup>

<sup>6</sup> 96. İdari Konsey Toplantısı Karar Özetleri, CA/84/04, s.6 Parag. 20-21, 15-17 Haziran 2004, Münih

<sup>7</sup> PCT Newsletter No:11/2003, s.4

<sup>8</sup> PCT Yönetmeliği Madde 66.1 bis

<sup>9</sup> PCT Newsletter No:10/2003, s.5

## II. Avrupa Patent Sözleşmesinde Durum:

### a)PCT kapsamındaki Başvurular için ek Avrupa Araştırma Raporu:

EPC'nin 157. Maddesine göre PCT otoriteleri tarafından düzenlenen uluslar arası araştırma raporları Avrupa Araştırma raporu yerine geçmekle birlikte, Madde 157(2)'de tüm uluslar arası başvurular için bir ek Avrupa Araştırma Raporu düzenleneceği duyurulmaktadır. Bunun düzenlenebilmesi için de ek Avrupa Araştırma Raporu düzenlenmesi ücreti ödenmelidir. Bununla birlikte, İdari Konsey, koşullarını ve kapsamını kendisi belirlemek üzere, ek araştırma raporunun düzenlenmesinden vazgeçilmesi konusunda veya araştırma ücretinin düşürülmesi konusunda karar verebilir ve bu kararlarını her zaman iptal edebilir.<sup>10</sup>

Bu durumda normal şartlarda, EPO her uluslar arası araştırma raporu için bir ek Avrupa Araştırma Raporu düzenlemekte ve ücret almaktadır. Ancak, İdari Konsey Sözleşmenin bahsedilen maddesine dayanarak bu konuyla ilgili olarak bugüne kadar aşağıdaki kararları almıştır:<sup>11</sup>

21.12.1978: ISR, **EPO**'da veya **İsveç** Patent Ofislerinde düzenlenmişse, Ek Avrupa Araştırma Raporu düzenlenmeyecek ve araştırma ücreti alınmayacaktır.

17.05.1979: ISR, **Avusturya** Patent Ofisinde düzenlenmişse, Ek Avrupa Araştırma Raporu düzenlenmeyecek ve araştırma ücreti alınmayacaktır.

14.09.1979: ISR, **ABD** ve **Japon** Patent Ofislerinde düzenlenmişse, Ek Avrupa Araştırma Raporu düzenlenmesi ücreti %20 indirimli olacaktır.

11.12.1980: ISR, **Avustralya** Patent Ofisinde düzenlenmişse, Ek Avrupa Araştırma Raporu düzenlenmesi ücreti %20 indirimli olacaktır.

04.06.1994: ISR, **Çin** Patent Ofisinde düzenlenmişse, Ek Avrupa Araştırma Raporu düzenlenmesi ücreti %20 indirimli olacaktır.

09.06.1995: ISR, **İspanya** Patent Ofisinde düzenlenmişse, Ek Avrupa Araştırma Raporu düzenlenmeyecek ve araştırma ücreti alınmayacaktır.

08.06.2000: ISR, **Kore** Patent Ofisinde düzenlenmişse, Ek Avrupa Araştırma Raporu düzenlenmesi ücreti %20 indirimli olacaktır

Bu durumda, EPO, Avusturya, İsveç ve İspanya tarafından düzenlenen uluslar arası araştırma raporları için tekrar ek bir Avrupa Araştırma Raporu düzenlenmemekte ve bir ücret alınmamaktadır.

Uluslar arası araştırma raporları, Çin, ABD, Japonya ve Avustralya Patent Ofisleri tarafından düzenlenmişse, ek bir Avrupa araştırma raporu düzenlenmekte ancak ücret %20 indirimli olmaktadır.

<sup>10</sup> EPC Madde 157(2)(3)(4)

<sup>11</sup> [http://www.european-patent-office.org/legal/anc\\_reg/en/ap\\_i\\_a157\\_3.htm#AP\\_I\\_A157\\_3](http://www.european-patent-office.org/legal/anc_reg/en/ap_i_a157_3.htm#AP_I_A157_3)

Tüm bu düzenlemeler İdari Konsey tarafından Sözleşmenin 157(3)-b maddesinde kendisine verilen yetki ile yapılmıştır.

*b)Avrupa Patent Sözleşmesi Merkezileştirme Protokolü*

Merkezileştirme Protokolünün II. Bölümü, Sözleşmeye taraf devletlerin, kendi ulusal ofisleri adına, PCT uyarınca inceleme otoritesi gibi herhangi bir faaliyetten EPO lehine feragat edeceklerini belirtmektedir. Buna kapsamda, hatırlanacağı gibi TPE’de 2000 yılında Sözleşmeye taraf olduğunda PCT otoritesi konusunda sadece EPO’yu yetkili kılmıştır.

Bununla birlikte, yine aynı Protokolün III. Bölümü, Sözleşmeye taraf olan ve resmi dili, Avrupa Patent Ofisi’nin resmi dillerinden biri olmayan herhangi bir devletin merkezi sınai mülkiyet ofisinin, Patent İşbirliği Anlaşması uyarınca, Uluslar arası Araştırma Kuruluşu ve Uluslar arası Ön İnceleme Kuruluşu olarak hareket etmek için yetkilendirileceğini ancak böyle bir yetkilendirmenin, ilgili devletin, kendi vatandaşları ve bu ülkede ikamet edenler ve bu ülkeye komşu olan ve sözleşmeye taraf olan devletlerin vatandaşları ve bu ülkelerde ikamet edenler tarafından yapılan uluslar arası başvurular ile ilgili faaliyetlerle kısıtlı olacağını belirtmektedir. Ayrıca, İdari Konsey, Sözleşmeye taraf olan herhangi bir devletin merkezi sınai mülkiyet ofisini bu yöndeki faaliyetlerini, söz konusu üye devletle aynı resmi dili konuşan herhangi bir üye olmayan devletin vatandaşları ve bu ülkede ikamet edenler tarafından ve bu ortak dilde hazırlanmış olan uluslar arası başvuruları da kapsayacak şekilde genişletmek için yetkilendirmeye karar verebilir.

*c) İsveç ve İspanya ile EPO Arasında PCT Ortaklık Anlaşması:*

Taraf Devletlerin PCT araştırma otoritesi ile ilgili yetkilendirmeleri ancak Ofis ile ilgili Taraf Devlet Ofisi arasındaki Ortaklık Anlaşmalarının Konsey tarafından onaylanması ile yapılmaktadır. İdari Konsey, Aralık 1998 toplantısında İspanya ve İsveç ile bu kapsamda bir Ortaklık Anlaşması yapılmasını onaylamış ve söz konusu Anlaşma Şubat 1999’da yürürlüğe girmiştir.<sup>12</sup>

Buna göre, İsveç ve İspanya Patent Ofisleri, EPO’nun yanı sıra Protokolün III. Bölümünün 1. paragrafında belirtilen başvuru sahipleri için (devletlerin kendi vatandaşları, bu ülkede ikamet edenler, bu ülkeye komşu olan ve sözleşmeye taraf ülke vatandaşları ve bu ülkelerde ikamet edenler) ISA olarak yetkilendirilmiştir.

*d)Avusturya Patent Ofisi’nin Durumu:*

Avusturya Ofisinin de diğer taraf Devletlerle birlikte PCT otoritesi konusunda, Merkezileştirme Protokolü’ne uygun olarak, PCT otoritesi konusunda EPO lehine feragat etmesine rağmen, Avusturya’nın gelişen ülkeler için PCT araştırma otoritesi faaliyetleri yapması EPO Geçici Kurulu (Interim Committee) tarafından 1977 yılında

---

<sup>12</sup> CA/132/98 Rev.2

kabul edilmiş ve 1979 yılında EPO, Avusturya Patent Ofisini bağımsız olarak geliştirmekte olan ülkeler için PCT otoriteliği konusunda yetkilendirmiştir.

Bununla birlikte, yukarıda da bahsedildiği gibi İdari Konsey, Mayıs 1979 tarihinde, Avusturya Patent Ofisi tarafından düzenlenen ISR'ler için ek Avrupa Araştırma Raporu düzenlenmemesine ve ücret alınmamasına karar vermiştir.

Daha sonra, Ofis, geliştirmekte olan ülkelere PCT Otoritesi olarak kendisine seçen PCT başvurularının araştırma raporu düzenlenmesi işlerini Avusturya Patent Ofisine transfer etmeye başlamıştır.

Merkezileştirme Protokolünde temeli bulunmayan bu durum, 07 Aralık 1990 tarihli Anlaşmayla yasal zemine oturtulmuş ve Avusturya EPO'nun sorumluluğu altında EPO adına ISR hazırlamakla görevlendirilmiştir. Söz konusu Anlaşma 31 Aralık 2000 tarihinde sona ermiştir. Bunun üzerine, 01 Ocak 2001 tarihinde yürürlüğe giren yeni bir Anlaşma ile Avusturya Patent Ofisi söz konusu faaliyetleri EPO'nun PCT Otoritesi olduğu durumlarda yılda 500'ü geçmeyecek şekilde yapmaya devam etmektedir.<sup>13</sup>

e) EPO - İsveç/İspanya Ortaklık Anlaşmaları ile EPO – Avusturya PCT Araştırma Aktivitelerinde Uyumlaştırma Anlaşmasının Farkı:

**İspanya ve İsveç** resmi dilleri EPO'dan farklı ülkeler olarak Merkezileştirme Protokolüne göre protokolde belirtilen başvuru sahipleri için ISA olarak hareket etmeye yetkilendirilmişlerdir. Bu yetkilendirme bir Ortaklık Anlaşması ile yapılmış olup, İsveç ve İspanya bu kapsamda EPO'nun ISA olarak seçildiği başvurularda (İsveç ve İspanyol dilinde) ISR hazırlamaktadır. Hazırlanan ISR'ler EPO'nun sorumluluğu altındadır.

**Avusturya**, EPO ile yapılan Anlaşma kapsamında her sene EPO'nun otorite olarak seçildiği ve EPO tarafından kendisine transfer edilecek en fazla 500 başvuru için araştırma faaliyetinde bulunacaktır. Düzenlenecek raporlar EPO'nun sorumluluğu altında bulunacaktır. Bu faaliyetler Avrupa'da araştırmanın uyumlaştırılması prensibi temeline dayanmaktadır.

**Avusturya**, geliştirmekte olan ülkelere gelenler hariç diğer PCT başvurularında PCT otoriteliği faaliyetlerinde bulunmayacaktır. Bu kapsamdaki faaliyetler ise EPO'dan bağımsız olacaktır. Buna göre, Avusturya'nın RO olduğu PCT başvurularında ISA EPO olmasına karşın örneğin Hindistan, Cezayir veya Kolombiya'nın RO olduğu başvurularda ISA Avusturya olabilmektedir.

---

<sup>13</sup> CA/107/00

### III. EPO İdari Konseyinde Tartışmalar

#### a)Ofisin Yaklaşımı:

EPO Başkanı tarafından hazırlanan CA/44/04 No'lu doküman, Ofisin genişletilmiş uluslar arası araştırma raporunun ortaklık anlaşmaları çerçevesinde düzenlenmesine olumlu bakmadığını açıklamaktadır.

Buna göre, Ofis, Ortaklık Anlaşmalarının sadece “araştırma” işlemi kapsamı içine aldığını ve PCT'ye getirilen yeni sisteme göre yazılı uzman görüşünü içeren Genişletilmiş Araştırma Raporu düzenlenmesi işlemlerini kapsamadığını düşünmektedir. EISR'da verilen yazılı görüşün, IPER'de bugüne kadar verilen görüşle aynı etkiye sahip olması ve Otoritenin başvurunun patentlenebilirliği ile ilgili ilk görüşü olması nedeniyle bu işlemin inceleme işleme olduğu ve araştırmanın boyutunu aştığı savunulmakta ve mevcut Ortaklık Anlaşmalarının revize edilmesi gerektiğini savunmaktadır.

Ofisin değerlendirmesine göre; PCT'de yapılan bu değişiklik sadece prosedürel bir değişiklik olup, başvuru sahibine daha erken aşamada bir fikir verip zaman kazanmasını sağlamak amacına yöneliktir. Bir başka deyişle, geleneksel yöntemde bugüne kadar verilmiş olan yazılı görüşlerle yine aynı anlam ve önemi taşımakta olup sadece II. Aşamadan I. Aşamaya transfer edilmiştir. Dolayısı ile işin mahiyeti değişmemiştir. Ancak, mevcut Ortaklık Anlaşmaları sadece araştırma işi için geliştirilmiş sistemlerdir. Bu nedenle, mevcut Ortaklık Anlaşmalarının içeriği aşılması olmaktadır.

Bununla birlikte, PCT Yönetmelik Madde 66.1bis'e göre herhangi bir IPEA, kendisinden başka bir otorite tarafından düzenlenen EISR'deki yazılı uzman görüşünü IPER'de düzenlenen ilk görüş olarak kabul etmeyeceğini WIPO'ya bildirme hakkına sahiptir. Avrupa Patent Ofisi de WIPO'ya böyle bir bildirim yapmış ve söz konusu bildirim Ocak 2004 tarihli WIPO Gazetesinde yayımlanmıştır. Buna göre, IPEA olarak EPO, kendisinden başka herhangi bir ISA tarafından düzenlenen yazılı görüşü kabul etmeyecektir. Bunun sonucu olarak, EPO'nun IPEA faaliyetleri sırasında Avusturya, İsveç, İspanya ve Finlandiya tarafından verilen EISR'deki yazılı görüş, EPO'nun IPEA'daki ilk yazılı görüşü olarak değerlendirilmeyecektir.<sup>14</sup>

#### b)İspanya ve İsveç'in Yaklaşımı:

İspanya ve İsveç konuya ilişkin EPO yorumuna katılmamakta ve WIPO'ya yapılan bildirim sadece Ofis Başkanının yetkisinde olmadığını ve İdari Konseyin onayına ihtiyacı olduğunu bildirmektedir.<sup>15</sup> Her iki Ofisin ortak yorumları aşağıda özetlenmektedir:

PCT Yönetmeliğine göre EISR'daki yazılı görüşün IPEA olarak kabul edilmemesi ancak, her iki raporun da farklı otoriteler tarafından hazırlanması ile mümkündür. Bir

<sup>14</sup> PCT Newsletter, 01/2004, s.4

<sup>15</sup> CA/51/04

başka deyişle, bir otorite EISR içinde kendi hazırladığı yazılı görüşü, IPEA faaliyetleri sırasında kabul etmiyor diyememektedir. Ortaklık Protokolüne göre de İsveç ve İspanya tarafından hazırlanan yazılı görüşler EPO adına hazırlanmış olacak ve EPO kendi hazırlamış kabul ettiği görüşleri sonraki işlemlerde kabul etmeme durumunda olamayacaktır. Bu nedenle EPO'nun WIPO'ya böyle bir bildirimde bulunması mümkün değildir.

Ayrıca, bu tür bildirim ülkelerin ulusal sanayileri için de ulusal ofislerine duyulan güveni zedeleyici bir etki oluşturacaktır.

Burada, Ortaklık Anlaşmalarında kullanılan “araştırma prosedürünün uyumlaştırılması” tabirindeki “araştırma” kelimesinin dar ya da geniş anlamda yorumlanması önem kazanmaktadır. PCT Yönetmeliğinde bahsedilen “Yazılı Görüş” bir araştırma aktivitesidir. Bu görüş, IPEA tarafından değil, ISA tarafından konulmaktadır ve patentlenebilirlik işaretleri olan X, Y, A kategorilerini işaret etmektedir. Araştırma ve yazılı görüş birlikte yapılmakta ve birlikte yayımlanmaktadır. EPO'da bu konuda ücret değişikliği yaparken ücretin ismini değiştirmemiş ve “araştırma ücreti” olarak korumuştur. Bu nedenle, yazılı görüş bildirilmesi araştırma faaliyetini aşan bir işlem olarak düşünülmemelidir.

Sonuç olarak, Merkezileştirme Protokolü ve Ortaklık Anlaşması PCT'nin yeni yönetmeliğine göre bir problem oluşturacak şekilde uyumsuz değildir. EPO, WIPO'ya bu konuda yaptığı bildirimini geri çekmelidir.

#### c)96. İdari Konsey Toplantısındaki Tartışmalar:

96. İdari Konsey toplantısında her iki taraf da dokümanlarda dile getirilen görüşleri tekrarlamışlardır. İsveç ve İspanya bu tür bir anlaşmazlık durumunda konunun görüşmeler yolu çözülmesi gerektiğini, Ofis Başkanının Organizasyon adına imzaladığı Ortaklık Anlaşmalarını kendi inisiyatifi ile değiştiremeyeceğini bildirmişlerdir. Görüşmeler yoluyla anlaşmazlığın çözülememesi durumunda ise bir hakem heyetine başvurulması gerektiği vurgulanmıştır.<sup>16</sup>

Bununla birlikte, Konseyden, resmi dilleri Ofis dillerinden birisi olmayan üye ülkeler için de aynı yetkilendirilmenin, eşit muamele gereği, verilmesinin (mesela, Finlandiya) Avrupa Patent Sisteminin merkezilikten uzaklaşmasına neden olabileceğine ilişkin yorumlar gelmiştir.

Bunun üzerine Konsey PCT kapsamındaki işlerin paylaşımı konusunda stratejik bir tartışma yapılmasına karar vermiştir.

#### d)Finlandiya'nın Talebi:<sup>17</sup>

Yine İdari Konseyin 96. Toplantısında, Finlandiya PCT Birliğinin kendi Ofislerini WIPO'nun ISA ve IPEA olarak atadığını, bu nedenle de Finladiya'nın da EPO ile

<sup>16</sup> CA/57/04

<sup>17</sup> CA/52/04 Rev.1



PCT konusunda bir Ortaklık Anlaşması yapılması talebinde bulunmuştur. Ancak, mevcut Ortaklık Anlaşmalarındaki anlaşmazlık bu talebi tartışmaların sonuna ertelemelerine neden olmuştur.

Bununla birlikte, Finlandiya İdari Konseyden en azından eşit muamele gereği Avusturya, İsveç ve İspanya ile aynı muameleye tabi tutularak kendi Ofislerinde hazırlanan raporlar için Ek Avrupa Araştırma Raporu hazırlanmaması ve bu konuda bir ücret alınmaması konusundaki talebini korumuştur.

Konsey tartışmaların sonucunda, Finlandiya'nın talebinin haklı olduğunu ancak PCT konusundaki stratejik tartışmaların henüz tamamlanmadığını bu nedenle de erken bir karar almanın doğru olmayacağını, bununla birlikte söz konusu talebin uzun süre de askıda bırakılmayacağını bildirmiş ve konuyu bu senenin sonuna kadar çözülmek üzere ertelemiştir.

*e)97. İdari Konsey Toplantısındaki Tartışmalar:*<sup>18</sup>

İdari Konseyin 96. Toplantısında Konsey Başkanı tarafından PCT tartışmalarına yönelik olarak bir öneri getirilmiş ve söz konusu öneri Konsey tarafından kabul edilmiştir. Dokümanda önerildiği şekilde Taraf Devletler konuya ilişkin pozisyonlarını bildirmeye devam etmektedir. Bugün itibarı ile 15 taraf devlet görüşünü açıklamıştır. Konsey Başkanı tarafından hazırlanan dokümanın<sup>19</sup> içeriği aşağıda özetlenmiştir:

PCT konusundaki iş paylaşımı genel olarak Avrupa Patent Organizasyonu içindeki işbirliği ile ilgilidir. EPO ile Taraf Devletler arasındaki işbirliğinin yapısı her iki tarafın da birbirini tutan hedefleri ile örtüşecek şekilde düşünülmelidir. Buradan EPO'nun aşağıdaki hedeflerinden hangisinin önemli olduğu sorusu ortaya çıkmaktadır.

EPO'nun PCT Sistemi İçindeki Güçlü Liderlik Pozisyonunun Genişletilmesi: Bu amaç ancak Ofisin PCT Otoritesi olarak profilinin daha da yükseltilmesiyle ile gerçekleştirilebilir. Ofisin pozisyonun güçlendirilmesi, ilk önce, dünyanın her yerinden gelen PCT işlemlerini istisnasız, zamanında bitirebilme kapasitesine ulaşması anlamını taşımaktadır. İkinci olarak, gerekli tüm standartları sağlayabilmesi ve son olarak da cazip fiyat sunabilmesidir. PCT'de "yazılı görüş" değişikliği PCT ürünlerinin artık bir patentlenebilirlik sertifikasına dönüşmeye başlaması ile bu durumu daha da önemli hale getirmiştir.

Avrupa Patent Prosedüründe Uyumlaştırmanın Geliştirilmesi: Bu amaç, patent yasalarının, kılavuzlarının ve kalite kontrol standartlarının ötesinde tüm patent uzmanları, patent vekilleri, patent yargıçları ve nihayet patent konusundaki eğitimde tek ortak bir doktrin oluşturulması amacıdır.

EPO'nun Ekonomik Yapısının Korunması: Güçlü bir EPO için gerekli bir durumdur ve ancak daha fazla çaba ile yapılabilir.

<sup>18</sup> CA/84/04

<sup>19</sup> CA/70/04

EPO'nun Bütünlüğünün Korunması: Son yıllarda üye sayısındaki artışla, EPO artık sadece kısıtlı sayıda ülkeyi ilgilendirmemektedir. Eğer, EPO Avrupa Ekonomisi üzerindeki rolünü geliştirmek istiyorsa, yeni ilgi alanlarını da düşünmelidir.

Konsey Başkanına göre EPO'nun Kontrolünde olan fırsatlar şunlardır:

ABD ve JP Patent Ofisleri, PCT sistemi içinde EPO'nun liderliği ile yarışma kapasitesinde değildir. ABD'nin güçlü politik ağırlığı, EPO'nun sağlam işlemsel pozisyonu ile telafi edilebilir.

Uluslar arası bir Organizasyonun parçası olarak EPO, değişik ulusal sistemlerle işbirliği konusunda tecrübe sahibidir.

Ofisteki personel sayısı genişlemeyle birlikte hızla artmaktadır.

Çok kısa süre önce Ofisin en üst yönetim kademesinden birisi değişmiş, birisi de kısa zaman içinde değişecektir. İkinci ve üçüncü kademedeki yönetimde de değişiklikler olacaktır. Bu değişimler Ofis için yeni fırsatlar olabilecektir.

Bu durumda yukarıda belirtilen amaçları gerçekleştirmek için seçilecek yolun belirlenmesinde hangi durumlar, rehberler, engeller ve kısıtlamalar düşünülmelidir? Bir başka deyişle, farklı ölçütleri, politik ve operasyonel olarak uygulanabilirliği belirleyebilmek için, nasıl değerlendirmek gerekir?

Artan sayıda Taraf Devlet Ofisleri, ulusal sanayilerinin yararına olacak şekilde lokal teknik ve yapabilme bilgilerini, tecrübelerini araştırma ve inceleme kapasitelerini korumayı ve geliştirmeyi öncelikli hedefleri arasına almaktadır. Bu durum EPO tarafından zaten desteklenmektedir.

28 üyeli bir uluslar arası organizasyonda Sözleşmeyi değiştirmek veya İdari konseyde Taraf Devletleri bağlayacak stratejik kararlar almak oldukça güç bir iştir.

Son olarak Konsey Başkanı tarafından bu konudaki önerilen tartışma platformu aşağıdaki gibidir:

Tartışma genel olarak Organizasyonla işbirliği tartışmalarını da içermelidir. Ekim 2004 Konsey Toplantısında, Konsey Başkanı tarafından hazırlanan ve ulusal ofislerin katkıları ile oluşan CA/70/04 No'lu doküman ve ekleri temel alınarak stratejik amaç ve tartışmanın sınırları tam olarak belirlenecektir. Bununla birlikte diğer ilgili kesimlerin katkıları da dikkate alınacaktır. Kasım 2004'de sadece bu konuya yönelik olarak olağanüstü bir Konsey toplantısı yapılacaktır. Söz konusu toplantıda, Organizasyonun ve diğer Taraf Devletlerin ulaşacağı bir konsensüs ile yeni bir model tanımlanması yapılması hedeflenmektedir.

Yukarıdaki açıklamalardan görüleceği gibi PCT tartışması bugün Avrupa'nın gündemindeki en önemli tartışma konuları arasında olup, Enstitümüzü de yakından ilgilendirmektedir.

## KISALTMALAR VE SİMGELER

BPO	: Bulgaristan cumhuriyeti Patent Ofisi
DKPTO	: Danimarka Patent Ofisi
EPC	: Avrupa Patent Sözleşmesi
EPO	: Avrupa Patent Ofisi
IPC	: Uluslar arası Patent Sınıflandırması
IPEA	: Uluslar arası İnceleme Otoritesi
IPO CZ	: Çek Cumhuriyeti Sınai Mülkiyet Ofisi
IPO SR	: Sloveky Cumhuriyeti Sınai Mülkiyet Ofisi
ISA	: Uluslar arası Araştırma Otoritesi
KOBİ	: Küçük Orta ve Büyük Ölçekli İşletmeler
PCT	: Patent İşbirliği Anlaşması
PCT CTC	: Patent İşbirliği Anlaşması Teknik İşbirliği Komitesi
PRH	: Finlandiya Patent ve Tescil Ulusal Kurulu
PRV	: İsveç Patent ve Tescil Ofisi
TPE	: Türk Patent Enstitüsü
WIPO	: Dünya Fikri Mülkiyet Teşkilatı

## KAYNAKÇA

1. Hallgren, B., İsveç Patent ve Tescil Ofisi, [Bo.Hallgren@prv.se](mailto:Bo.Hallgren@prv.se)
2. Tabova, J., Bulgaristan Cumhuriyeti Patent Ofisi, [etabova@bpo.bg](mailto:etabova@bpo.bg)
3. Knoth, L., Sloveky Cumhuriyeti Sınai Mülkiyet Ofisi, [upv@indprop.gov.tr](mailto:upv@indprop.gov.tr)
4. Gronlund, K., Finlandiya Patent ve Tescil Ulusal Kurulu, [kristiina.gronlund@prh.fi](mailto:kristiina.gronlund@prh.fi)
5. Praestmark, R., Danimarka Patent ve Marka Ofisi, [rpk@dkpto.dk](mailto:rpk@dkpto.dk)
6. PCT International Search and Preliminary Examination Guidelines, <http://www.wipo.int/pct/en/texts/gdlines.htm>
7. Uludağ, H., “PCT Raporu”, TPE, Ankara, 2004
8. Gümüő, İ., “Araştırma Raporu Düzenlenmesi” Uzmanlık Tezi, TPE, Ankara, Temmuz 2004
9. Bayram, H., Özkan, S., “Patent Dairesi Bünyesinde Araştırma ve İnceleme Raporlarının Düzenlenmesine İlişkin Ön Değerlendirme Raporu”, TPE, Ankara, Nisan 2004
10. Çiftçi, I., “Çek Cumhuriyeti Sınai Mülkiyet Ofisi Ziyareti Raporu”, TPE, Ankara, Aralık 2004
11. Smith, G., [patentgary@yahoo.com](mailto:patentgary@yahoo.com)
12. [www.epo.org](http://www.epo.org), Annual Report, 2004
13. [www.tpe.gov.tr](http://www.tpe.gov.tr), İstatistikler